

2018년
5월 다섯째주

천년을 품다, 새천년을 낳다
전라도천년 1000

VOL. 186

Jeonnam Agricultural Information | May

주간 전남농업



전남농업기술원, 전남도 화훼 육성 신품종 품평회

주간 날씨정보

고기압의 영향으로 대체로 맑은 날이 많겠음

주요 농축산물 가격정보

품목별 도소매 정보

저비용·고소득 농업기술 정보

전남농업기술원, 시설재배 무화과 총채벌레 방제 서두르세요

정책동향

aT · 농식품부, TV홈쇼핑으로 농가 판로지원

사업신청 및 홍보안내

직거래로 그리는 청년창업의 꿈



전라남도 농업기술원
Jeonnam-do Agricultural Research & Extension Services

목차 및 요약



1. 주간 날씨정보 5

- ▶ 고기압의 영향으로 대체로 맑은 날이 많겠음
- ▶ 기온은 평년(최저기온 : 13~17도, 최고기온 : 23~28도)과 비슷하겠음
- ▶ 강수량은 평년(2~6mm)보다 적겠음



2. 농산물 관측정보 6

- ▶ 한육우 사육 및 가격전망
- ▶ 돼지 사육 및 가격전망
- ▶ 육계 사육 및 가격전망



3. 주요 농축산물 가격정보 9

- ▶ 품목별 도소매 정보



4. 농림축산식품 수출입 동향 13

- ▶ 장흥군, 봄 양상추 25톤 대만 수출 물꼬 열어

5. 저비용·고소득 농업기술정보 14

- ▶ 전남농업기술원, 전남도 화훼 육성 신품종 품평회 성황
- ▶ 전남농업기술원, 참다래 수꽃 신품종 해선 개발 보급 나서
- ▶ 전남농업기술원, 시설재배 무화과 총채벌레 방제 서두르세요!
- ▶ 하얀 팔으로 다양한 가공제품 만들 수 있어요
- ▶ 파프리카 적정 저장 온도와 포장법 제시
- ▶ 수분이 중요한 소립잡곡, 흙 만져보고 심어요!
- ▶ 가루이류 잡는 황색 발광 유인트랩 개발

6. 정책 동향 21

- ▶ 전남도, 양파 가격 안정 선제적 대응 나서
- ▶ aT · 농식품부, TV홈쇼핑으로 농가 판로지원

7. 전남 시군 농정 동향 23

- ▶ 순천시, 농산물 가공센터 운영성과 농가 소득창출로 이어져
- ▶ 광양시, 빛그린 광양매실 다압농협에서 첫 출하
- ▶ 구례군, 갈색날개매미충 방제 적기는 5월 말
- ▶ 보성군, 블렌딩차 4종 티 퍼레이드 본격 출시
- ▶ 강진군, 농업기술센터 새벽 영농 기술지원단 운영
- ▶ 장성군, 약용채소로 화장품까지 만든다



8. 해외 농업정보 29

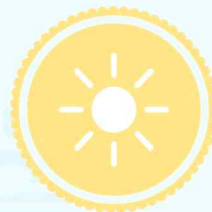
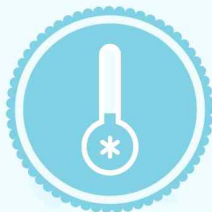
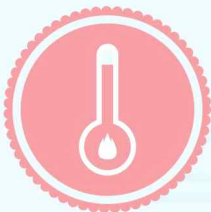
- ▶ 멕시코, 농식품 대미 수입 의존도 증가
- ▶ 인도네시아 무역부 쌀 50만톤 추가 수입 허가
- ▶ 해외 곡물시장 일일동향 ('18. 5. 25. 시카고 선물거래소)



9. 사업신청 및 홍보안내 33

- ▶ 직거래로 그리는 청년창업의 꿈
- ▶ 초여름 신록을 만끽하다... 6월 농촌여행 5선
- ▶ 청탁금지법 위반사례

주간 날씨정보



광주광역시

- 평균기온 : 20.5°C
(평년대비 1.1°C 높음)
- 최고기온 : 26.6°C
(평년대비 0.8°C 높음)
- 최저기온 : 15.4°C
(평년대비 0.5°C 높음)
- 강 수 량 : 3.5mm



목포시

- 평균기온 : 19.4°C
(평년대비 1.1°C 높음)
- 최고기온 : 24.5°C
(평년대비 0.5°C 낮음)
- 최저기온 : 15.6°C
(평년대비 0.1°C 높음)
- 강 수 량 : 3.3mm

여수시

- 평균기온 : 19.3°C
(평년대비 3.1°C 낮음)
- 최고기온 : 23.1°C
(평년대비 6.9°C 낮음)
- 최저기온 : 16.2°C
(평년대비 0.1°C 높음)
- 강 수 량 : 4.5mm

* 기온과 강수량은 평균이며, 평년은 1981-2010년까지 30년간 평균값임

* 자료 출처 : 날씨누리

(2)

농산물 관측정보

한육우 사육 및 가격전망

6~8월 한우 도매가격은 전년보다 상승 전망

- 동기간보다 3.5% 적은 16만 4천 마리로 전망
- 도축 마릿수 감소로 6~8월 한우 1등급 평균 도매가격은 작년 같은 기간보다 상승한 kg당 17,700~18,700원(생체 750kg 환산 818만원 내외)으로 전망
- 6~8월 쇠고기 수입량은 한우 도매가격 강세가 예상되어 작년 동기간보다 증가 예상



돼지 사육 및 가격전망

6월 돼지 지육가격은 전년보다 하락 전망

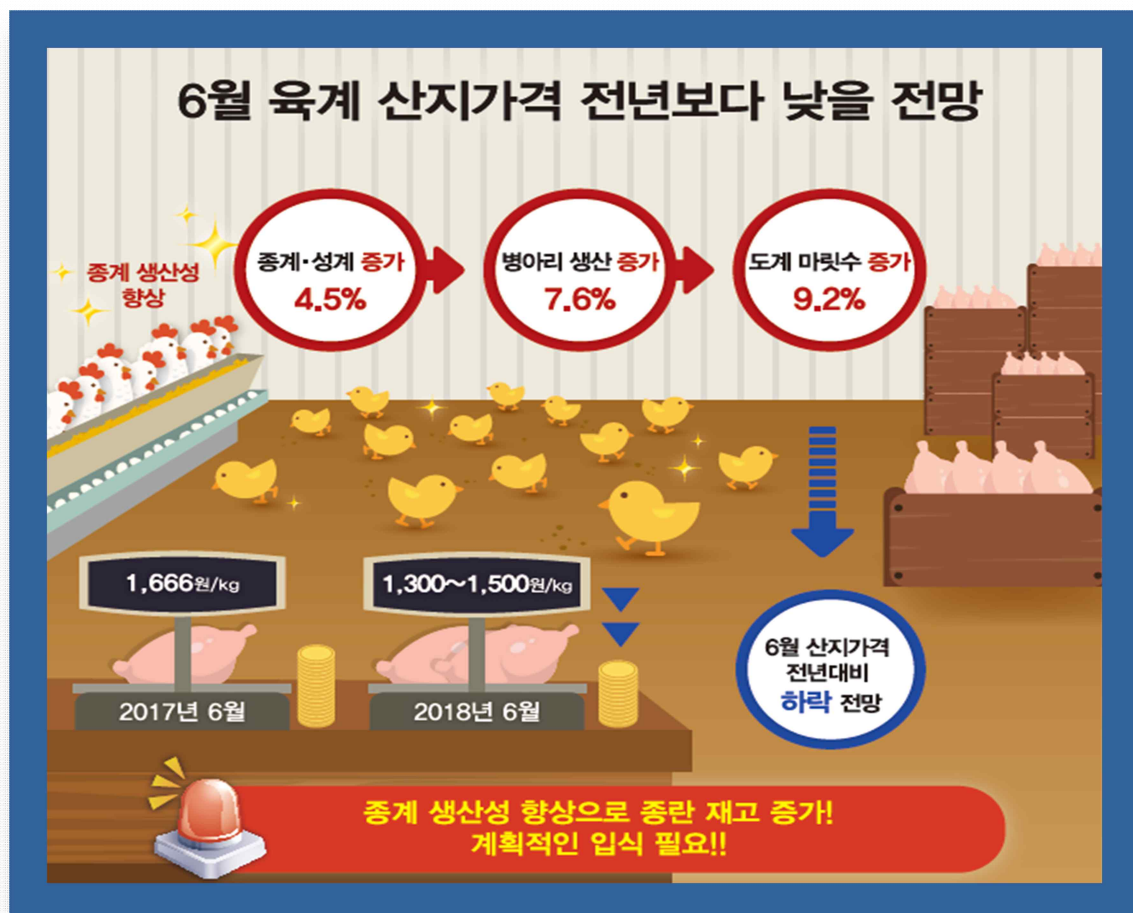
- 3월 사육 마릿수는 모돈 수 증가로 자돈 생산이 늘어 전년 동월보다 1.4% 증가한 1,116만 마리
- 6월 돼지고기 생산량은 등급판정 마릿수가 증가함에 따라 전년 동월보다 1.7% 증가한 7만톤 전망
- 6월 돼지고기 수입량은 미국, EU 등 국제가격 하락과 수입 냉동 가공육 수요 지속으로 전년 동월보다 증가한 3만 6천톤 전망
- 6월 돼지 도매가격은 등급판정 마릿수 증가에 따른 돼지고기 생산량 증가로 전년 동월보다 하락한 탕박 기준 kg 당 평균 5,000~5,300원 전망



육계 사육 및 가격전망

6월 육계 산지가격 전년보다 하락한 1,300~1,500원/kg 전망

- 병아리 생산 증가로 6월 육용계 사육 마릿수 전년보다 8.7% 증가 추정
- 6월 도계 마릿수는 육용계 사육 마릿수 증가로 전년 대비 9.2% 증가 전망
- 도계 마릿수 증가로 육계 산지가격 전년보다 하락한 1,300~1,500원/kg
- 종계 입식 감소로 10월 이후 병아리 생산잠재력 일시적 하락 예상되나, 종계 생산성 향상과 노계 도태 지연으로 11월까지 실제 병아리 생산량 전년보다 증가 전망
- 도계 증가로 7~8월 육계 산지가격 전년보다 하락할 전망
- 종계 생산성 향상으로 종란 재고 크게 증가함에 따라 계획적인 입식 조절 필요



* 출처 : 한국농촌경제연구원

주요 농축산물 가격정보

품목별 도소매 정보

식량작물

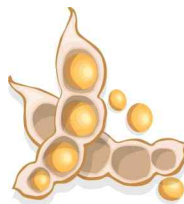
(2018. 5. 28 기준 / 단위: 원)

쌀(일반계)



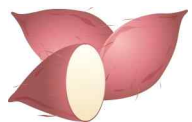
전국 평균 도매가격(상품기준)			등락률(%)	
판매 단위	당일 (5/28)	1주일전 (5/21)	전년대비	
20kg	44,600	44,520	↑	40.3
1개월전	1년전	일평년	평년대비	
44,570	31,800	39,533	↑	12.8

콩(백태)



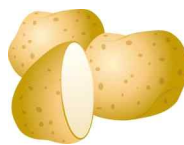
전국 평균 도매가격(상품기준)			등락률(%)	
판매 단위	당일 (5/28)	1주일전 (5/21)	전년대비	
35kg	180,800	180,200	↑	5.5
1개월전	1년전	일평년	평년대비	
178,200	171,300	154,767	↑	16.8

고구마(밤)



전국 평균 도매가격(상품기준)			등락률(%)	
판매 단위	당일 (5/28)	1주일전 (5/21)	전년대비	
10kg	44,800	44,000	↑	69.7
1개월전	1년전	일평년	평년대비	
41,800	26,400	27,187	↑	64.8

감자(수미)



전국 평균 도매가격(상품기준)			등락률(%)	
판매 단위	당일 (5/28)	1주일전 (5/21)	전년대비	
20kg	45,000	54,600	↓	5.0
1개월전	1년전	일평년	평년대비	
105,500	47,350	36,027	↑	24.9

채소류

배추(봄)



전국 평균 도매가격(상품기준)			등락률(%)	
판매 단위	당일 (5/28)	1주일전 (5/21)	전년대비	
10kg	5,200	6,000	↑	30.0
1개월전	1년전	일평년	평년대비	
-	4,000	6,310	↓	17.6

양배추



전국 평균 도매가격(상품기준)			등락률(%)	
판매 단위	당일 (5/28)	1주일전 (5/21)	전년대비	
8kg	5,600	5,300	↑	67.7
1개월전	1년전	일평년	평년대비	
5,750	3,340	5,879	↓	4.7

오이(다다기계통)



전국 평균 도매가격(상품기준)			등락률(%)	
판매 단위	당일 (5/28)	1주일전 (5/21)	전년대비	
100개	50,000	32,667	↑	130.8
1개월전	1년전	일평년	평년대비	
31,250	21,667	25,141	↑	98.9

애호박



전국 평균 도매가격(상품기준)			등락률(%)	
판매 단위	당일 (5/28)	1주일전 (5/21)	전년대비	
20개	24,800	18,000	↑	135.1
1개월전	1년전	일평년	평년대비	
18,000	10,550	10,947	↑	126.5

건고추(화건)



전국 평균 도매가격(상품기준)			등락률(%)
판매 단위	당일 (5/28)	1주일전 (5/21)	전년대비
60kg	1,150,000	1,150,000	↑ 110.6
1개월전	1년전	일평년	평년대비
1,150,000	546,000	718,667	↑ 60.0

풋고추



전국 평균 도매가격(상품기준)			등락률(%)
판매 단위	당일 (5/28)	1주일전 (5/21)	전년대비
10kg	40,400	35,600	↑ 40.0
1개월전	1년전	일평년	평년대비
37,850	48,200	41,030	↓ 1.5

마늘(깐마늘)



전국 평균 도매가격(상품기준)			등락률(%)
판매 단위	당일 (5/28)	1주일전 (5/21)	전년대비
20kg	145,000	145,000	-
1개월전	1년전	일평년	평년대비
150,000	-	-	-

양파



전국 평균 도매가격(상품기준)			등락률(%)
판매 단위	당일 (5/28)	1주일전 (5/21)	전년대비
20kg	13,200	15,600	↓ 34.2
1개월전	1년전	일평년	평년대비
20,600	20,050	16,377	↓ 19.4

당근



전국 평균 도매가격(상품기준)			등락률(%)
판매 단위	당일 (5/28)	1주일전 (5/21)	전년대비
20kg	34,400	35,400	↑ 2.4
1개월전	1년전	일평년	평년대비
32,750	33,600	32,060	↑ 7.3

대파



전국 평균 도매가격(상품기준)			등락률(%)
판매 단위	당일 (5/28)	1주일전 (5/21)	전년대비
1kg	1,600	1,440	↑ 1.9
1개월전	1년전	일평년	평년대비
1,245	1,570	1,858	↓ 13.9

파프리카



전국 평균 도매가격(상품기준)			등락률(%)
판매 단위	당일 (5/28)	1주일전 (5/21)	전년대비
5kg	19,600	21,800	↑ 1.0
1개월전	1년전	일평년	평년대비
29,950	19,400	19,800	↓ 1.0

참외



전국 평균 도매가격(상품기준)			등락률(%)
판매 단위	당일 (5/28)	1주일전 (5/21)	전년대비
10kg	37,600	37,600	↓ 8.7
1개월전	1년전	일평년	평년대비
55,400	41,200	35,870	↑ 4.8

토마토



전국 평균 도매가격(상품기준)			등락률(%)
판매 단위	당일 (5/28)	1주일전 (5/21)	전년대비
10kg	19,800	22,200	↓ 13.3
1개월전	1년전	일평년	평년대비
28,350	22,850	19,990	↓ 1.0

방울토마토



전국 평균 도매가격(상품기준)			등락률(%)
판매 단위	당일 (5/28)	1주일전 (5/21)	전년대비
5kg	17,600	19,000	↓ 7.6
1개월전	1년전	일평년	평년대비
24,850	19,050	15,720	↑ 12.0

과일류

사과(후지)



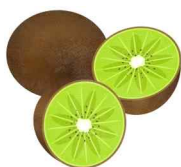
전국 평균 도매가격(상품기준)			등락률(%)	
판매 단위	당일 (5/28)	1주일전 (5/21)	전년대비	
10kg	37,400	38,400	↓	6.3
1개월전	1년전	일평년	평년대비	
38,900	39,900	44,229	↓	15.4

배(신고)



전국 평균 도매가격(상품기준)			등락률(%)	
판매 단위	당일 (5/28)	1주일전 (5/21)	전년대비	
15kg	36,400	36,400	↓	19.6
1개월전	1년전	일평년	평년대비	
36,400	45,250	47,617	↓	23.6

참다래



전국 평균 도매가격(상품기준)			등락률(%)	
판매 단위	당일 (5/28)	1주일전 (5/21)	전년대비	
10kg	-	-	-	-
1개월전	1년전	일평년	평년대비	
34,400	-	26,760	-	-

축산물(소매가)

쇠고기(한우등심)



전국 평균 도매가격(상품기준)			등락률(%)	
판매 단위	당일 (5/28)	1주일전 (5/21)	전년대비	
100g	8,107	7,967	↑	3.8
1개월전	1년전	일평년	평년대비	
7,980	7,808	6,883	↑	17.8

닭고기



전국 평균 도매가격(상품기준)			등락률(%)	
판매 단위	당일 (5/28)	1주일전 (5/21)	전년대비	
1kg	4,714	4,760	↓	21.0
1개월전	1년전	일평년	평년대비	
4,793	5,966	5,666	↓	16.8

특용작물

참깨(백색)



전국 평균 도매가격(상품기준)			등락률(%)	
판매 단위	당일 (5/28)	1주일전 (5/21)	전년대비	
30kg	498,000	498,000	↓	4.0
1개월전	1년전	일평년	평년대비	
498,000	519,000	531,667	↓	6.3

느타리버섯



전국 평균 도매가격(상품기준)			등락률(%)	
판매 단위	당일 (5/28)	1주일전 (5/21)	전년대비	
2kg	14,000	13,600	↑	25.0
1개월전	1년전	일평년	평년대비	
13,500	11,200	12,270	↑	14.1

새송이버섯



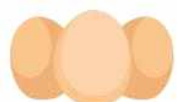
전국 평균 도매가격(상품기준)			등락률(%)	
판매 단위	당일 (5/28)	1주일전 (5/21)	전년대비	
2kg	7,800	7,800	↑	2.6
1개월전	1년전	일평년	평년대비	
7,200	7,600	7,880	↓	1.0

돼지고기(삼겹살)



전국 평균 도매가격(상품기준)			등락률(%)	
판매 단위	당일 (5/28)	1주일전 (5/21)	전년대비	
100g	1,870	1,842	↓	15.7
1개월전	1년전	일평년	평년대비	
1,754	2,219	2,096	↓	10.8

계란(특란)



전국 평균 도매가격(상품기준)			등락률(%)	
판매 단위	당일 (5/28)	1주일전 (5/21)	전년대비	
30개	4,307	4,343	↓	45.9
1개월전	1년전	일평년	평년대비	
4,381	7,962	6,079	↓	29.1

축산물(소매가)

우유



전국 평균 도매가격(상품기준)			등락률(%)	
판매 단위	당일 (5/28)	1주일전 (5/21)	전년대비	
1L	2,521	2,516	↓	0.4
1개월전	1년전	일평년	평년대비	
2,516	2,530	2,531	↓	0.4

※ 1개월전, 1년전은 해당일자 기준 5일 이동평균 가격임
평년은 5년간(금년 제외) 해당일에 대한 최고값과 최소값을 제외한 3년 평균값임

*자료 출처 : aT KAMIS(한국농수산물유통공사)

가축 및 축산물 산지시세

(2018. 5. 28. 기준 / 단위 : 천원)

한우(600kg)

구분	금주 가격	전주 가격	1년전	등락률(%)	
				전주대비	전년대비
암	5,622	5,668	5,293	↓ 0.8	↑ 6.2
거세	7,134	7,015	6,390	↑ 1.7	↑ 11.6

한우송아지(6~7월)

구분	금주 가격	전주 가격	1년전	등락률(%)	
				전주대비	전년대비
암	3,217	3,256	2,962	↓ 1.2	↑ 8.6
수	4,063	4,037	3,727	↑ 0.6	↑ 9.0

육우(600kg)

	금주가격	전주가격	1년전
	3,473	3,504	2,662
	등락률	전주대비	전년대비
		↓ 0.9	↑ 30.5

젖소수송아지(7일령)

	금주가격	전주가격	1년전
	299	276	194
	등락률	전주대비	전년대비
		↑ 8.3	↑ 54.1

돼지(110kg)

	금주가격	전주가격	1년전
	403	406	432
	등락률	전주대비	전년대비
		↓ 0.7	↓ 6.7

육계(원/kg)

	금주가격	전주가격	1년전
	1,348	1,455	2,471
	등락률(%)	전주대비	전년대비
		↓ 7.4	↓ 45.4

계란(원/특란10개)

	금주가격	전주가격	1년전
	828	868	2,109
	등락률	전주대비	전년대비
		↓ 4.6	↓ 60.7

오리(원/kg)

	금주가격	전주가격	1년전
	1,700	2,134	2,667
	등락률(%)	전주대비	전년대비
		↓ 20.3	↓ 36.3

*자료 출처 : 전라남도 축산정책과

4

농림축산식품 수출입 동향

장흥군, 봄 양상추 25톤 대만 수출 물꼬 열어

- 장흥군은 5월 23일 관산읍 오형주(58세, 남) 농가에서 생산한 봄 양상추 25톤이 대만 수출 길에 올랐다고 밝혔다.
- 남쪽 바다를 끼고 있는 장흥군 관산읍은 따뜻한 기후의 영향으로 노지에서 양상추를 재배하기 좋고, 품질 또한 우수한 것으로 알려져 있다.
- 현재 5개 농가에서 7ha 규모의 양상추 농장을 운영하고 있으며, 오는 가을에는 재배면적을 추가로 확보할 예정이다.
- 이처럼 양상추 재배가 각광을 받게 된 데에는 논농사 대비 3~4배 높은 수익과 짧은 재배기간에 이유가 있다.
- 도매가로 10kg 1박스에 4,500원에 출하되는 양상추는 단위면적 3.3㎡ 당 6,000~7,000원의 고수익을 가져다준다.
- 벼농사가 3.3㎡ 당 2,000원 이하의 수익률을 보이는 것에 비해, 단위면적 당 소득이 매우 높다.
- 재배기간이 50일 이하로 짧아 소득 회전율이 매우 빠른 것도 큰 장점이다.
- 실제로 양상추 재배는 봄과 가을 두 차례 재배하며, 그 중간인 여름철에는 사료작물을 심어 추가 소득을 거둘 수 있다.

* 출처 : 장흥군



▶ 전남농업기술원, 전남도 화훼 육성 신품종 품평회 성황

- 육성 신품종 우수성 홍보 및 재배농가 로열티 절감 기대 -

- 전남농업기술원(원장 김성일)은 전라남도가 화훼재배 농가의 로열티 절감을 위해 육성한 수국, 장미 등 화훼류 육성 신품종에 대한 평가회를 5월 21일 개최하였다.
- 우리나라 화훼 산업은 극심한 소비부진과 수입 증가로 재배농가의 어려움은 날로 증가하고 있다.
- 이에 전남도농업기술원에서는 화훼 산업의 활로를 찾고 화훼류 품종 다양성 확보와 재배농가의 로열티 절감을 위한 신품종 보급에 노력하고 있다. 특히 장미의 경우 2001년부터 지금까지 38품종을 선보였으며, 수국은 2014년부터 신품종 개발을 시작으로 올해 신품종 보호출원을 할 계획이다.
- 이번 평가회에서는 품종보호출원에 앞서 수국 40종, 장미 20종 등 총 60종을 평가하여 장미 1종과 수국 2종을 선발하였다.
- 특히 수국의 경우 국내 최초로 육성 계통 품평회를 개최하여 도내 뿐 아니라 전국의 수국재배 농가가 평가회에 참석하는 등 큰 관심을 가졌다.

* 출처 : 전남농업기술원



전남농업기술원, 참다래 수꽃 신품종 해선 개발 보급 나서

- 기존 수분수보다 일주일 빠른 수꽃 품종 해선 개발 -

- 전남농업기술원(김성일 원장)은 전라도에서 육성한 골드키위 해금과의 개화 시기가 비슷하고, 기존 수분수보다는 일주일 정도 빨리 피는 참다래 수꽃 신품종 『해선』을 개발하여 보급에 나섰다고 밝혔다.
- 참다래는 인공수분을 실시해야 과실이 큰 정상적인 열매를 맺는다. 기존 그린키위의 수꽃 품종은 인공수분을 위해 그해 꽃가루를 사용해야 하지만 골드키위보다 일주일정도 늦게 피기 때문에 작년에 채취한 꽃가루를 냉장고에 보관하여 사용하고 있는 실정이다.
- 꽃가루는 완전건조 후 밀봉하여 -18℃ 정도로 냉동 보관하면 활력이 유지된다. 하지만 꽃가루가 공기 중의 습기를 흡수하거나 저장 중 온도관리에 이상이 생기면 활력이 급격히 떨어져 1년 농사를 망칠 수 있다.
- 전남농업기술원에 따르면, 지난 2017년 국립종자원에 품종보호 출원한 해선 품종은 기존 수꽃 품종보다 꽃피는 시기가 5~7일 정도 빠르고, 마디당 맺히는 꽃수도 5~7개로 많은 편이다. 따라서, 비가림 시설을 하게 되면 꽃 피는 시기를 일주일 정도 앞당길 수 있고 기상에 관계없이 수꽃을 채취할 수 있어 보다 안정적인 꽃가루를 생산할 수 있다고 했다.

* 출처 : 전남농업기술원



전남농업기술원, 시설재배 무화과 총채벌레 방제 서두르세요!

- 종합적인 방제법 적용이 필수 -

- 전남농업기술원(원장 김성일)은 시설재배 무화과에 심각한 피해를 주는 대만총채벌레 방제를 서둘러야 한다고 당부하였다.
- 이 해충은 크기가 1~1.5mm로 매우 작으며, 봄부터 가을까지 각종 작물이나 잡초의 꽃에서 흔히 볼 수 있다. 무화과에 침입하는 시기는 과일 크기가 2cm 내외일 때이며, 시설재배는 물론 노지 재배에서도 피해가 심각하다. 하지만 해충이 과일 내부로 들어가 피해를 주기 때문에 합성농약으로도 방제가 어려운 실정이다.
- 전남농업기술원에서 개발한 해충의 생태적 특성을 이용한 방제법은 △총채벌레는 번데기가 되기 위해 땅으로 떨어지는 습성이 있으므로 과수원 바닥을 흰색의 피복재로 피복하여 해충의 한살이를 방해한다 △과수원 외부 측창 하부에 반사필름 설치 시설내부로 들어오지 못하게 한다 △과수원 주변의 잡초에 적용약제를 살포 시설 내 유입을 사전에 차단해야 한다 △시판되고 있는 총채벌레 유인제, 미생물제를 이용 지속적으로 밀도를 낮추는 노력이 필요하다.

* 출처 : 전남농업기술원



하얀 팔로 다양한 가공제품 만들 수 있어요

- 황백색 껍질 흰나래, 흰떡고물과 흰앙금 제조 가능 -

- 팔은 모두 붉은색이다? 고정관념을 깬 하얀 팔이 나타났다. 바로 황백색 껍질의 흰나래다. 대개 붉은색을 띠는 팔은 소비자나 가공업체가 원하는 다양한 색의 앙금 제품을 개발하는 데 걸림돌이었다. 더욱이 흰앙금을 만들 때는 껍질을 까야 해 번거롭기도 했다.
- 농촌진흥청(청장 라승용)은 흰색 앙금이나 흰 떡고물을 만들 수 있는 황백색 종피의 품질이 우수한 『흰나래』 팔을 개발했다.
- 흰나래는 황백색 껍질로 별다른 가공과정 없이도 흰앙금이나 흰고물을 만들 수 있다. 또한, 천연색소를 더하면 다양한 앙금색을 낼 수도 있다.
- 흰나래는 알갱이가 크고 수량성이 10a당 186kg으로 높으며, 강원도 산간 고랭지를 제외한 전국 어디서나 재배할 수 있다.
- 올해는 70kg을 모두 보급했으며, 2019년에는 각 지역 농업기술센터를 통해 국립식량과학원 기술지원과에 신청하면 받을 수 있다.
- 현재 흰나래는 전통 떡과 쌀 케이크를 만드는 업체에서 흰색 떡고물 제조 시 사용되고 있으며, 맛이 고소하고 향이 우수하다는 평가를 받고 있다. 가공업체의 수고를 덜고 소비자에게는 다양한 색의 팔 요리를 제공함으로써 즐거움을 줄 것으로 기대된다.

* 출처 : 농촌진흥청



파프리카 적정 저장 온도와 포장법 제시

- 합성수지 페트(PET) 용기에 담아 10℃에서 30일 간 유통 가능 -

- 농촌진흥청(청장 라승용)은 파프리카 수확 후 선도 유지에 적합한 저장 온도와 포장 방법을 확립했다.
- 파프리카는 상온에서 온도 관리 없이 단순히 종이 박스에 넣어 유통되다가 경매 후 작게 포장(소포장)돼 판매됐는데, 적절하지 못한 온도 관리와 포장에 대한 개선이 요구돼 왔다.
- 농촌진흥청 실험 결과, 파프리카의 가장 좋은 저장 온도는 10℃이며 랩이나 폴리프로필렌(PP) 포장보다는 플라스틱 재질의 페트(PET, Polyethylene terephthalate) 용기 포장에 담는 것이 가장 효과적이었다. 이렇게 포장해 유통할 경우 30여 일까지 신선도가 유지됐다.
- 페트 용기에 포장해 10℃에서 저장·유통할 경우 저장 28일째 무포장 20℃ 저장에 비해 상품성이 5배 이상 높았다.
- 또한, 용기 포장은 기존의 종이박스에 포장 없이 유통할 때와 비교해 보면 신선도가 2배 좋았다.
- 경제성 분석 결과, 페트 용기에 포장해 10℃에서 저장할 경우 관행의 종이박스에 무포장 유통보다 5kg의 10박스 기준으로 27만 7,588원의 수익이 있는 것으로 추산됐다.
- 파프리카는 연간 생산량이 7만 7,000톤 이상(2017년)으로, 서양채소류 중에서 생산량이 비교적 많은 채소이며 앞으로도 소비가 늘어날 것으로 예상되는 품목이다.
- 그러나 저장·유통 시에 대부분 온도 관리가 제대로 이뤄지지 않고 상온에서 선도를 유지할 수 있는 포장법이 없어 수확 후 저장·유통 기술 개발이 그동안 요구돼 왔다.
- 따라서 이번 연구결과에 따른 용기 포장과 적절한 온도 관리(10℃)를 한다면 파프리카 신선도 유지에 크게 도움이 될 전망이다.

* 출처 : 농촌진흥청

수분이 중요한 소립잡곡, 흙 만져보고 심어요!

- 발아율과 생산성 높일 수 있는 토양 수분도 간이판별법 소개 -

- 조나 수수, 기장처럼 씨앗의 크기가 작은 소립잡곡(小粒雜穀)은 대체로 얇게 심기 때문에 수분이 부족한 토양에서는 입모가 불량해 다시 심어야 하는 일이 빈번하다.
- 농촌진흥청(청장 라승용)은 소립잡곡의 발아율과 생산성을 높일 수 있는 씨부림 시기에 토양 수분이 적절한지 알 수 있는 간이판별법을 소개했다.
- 이 방법에 따르면 흙을 조금 손바닥에 올려놓고 쥐었을 때, 물이 손으로 스며 나오거나 부스러지지 않고, 흙에 지문이 남을 정도일 때 씨부림하기 알맞은 수분 상태라고 판단한다.
- 소립잡곡은 씨부림 후 토양 수분과 온도 등에 따라 발아율이 좌우되며 특히, 씨부림 할 때의 토양 수분 상태가 중요하다.
- 연구 결과, 수분이 20% 이하이면 발아율이 크게 줄고, 25% 이상일 때는 발아율과 생산성을 모두 높일 수 있는 것으로 나타났다.
- 토양 수분이 25%일 경우에는 20%일 때에 비해 수수는 7.4%, 기장은 23%, 조는 36% 발아율이 높았으며, 싹트는 일수(출아율)는 세 작물 평균 0.3일 빨랐다. 수량도 수수 25%, 기장 33%, 조 27% 정도 높아지는 것으로 나타났다.

* 출처 : 농촌진흥청



수분이 적절히 함유된 토양 상태

가루이류 잡는 황색 발광 유인트랩 개발

- 무광원 대비 4배 이상 포집... 효과 좋고 비용 줄어 -

- 농촌진흥청(청장 라승용)은 시설채소를 재배하는 온실의 문제 해충인 가루이류를 약제 없이 방제할 수 있는 황색 빛을 내는 유인트랩(이하 황색 발광 유인트랩)을 개발했다.
- 시설하우스에서 약제를 사용하지 않고 해충을 방제하는 기존의 방제법으로는 연중 발생하는 가루이류를 모두 방제하기 어렵다.
- 또한, 온실가루이나 담배가루이 같은 가루이류는 시설채소 재배 온실에 연중 발생해 피해를 끼친다. 방제를 위해 약제를 자주 뿌리게 되면 저항성 개체가 발생해 제거가 쉽지 않다.
- 이에 농촌진흥청은 색에 따른 불빛에 유인되는 해충의 특성을 이용해 야간에 해충을 잡는 트랩을 개발했다.
- 온실에 트랩을 설치해 가루이류를 유인하는 효과를 조사했더니 빛이 없을 때나 흰색인 경우보다 황색의 빛에서 유인 포집 효과가 가장 높았음을 확인했다.
- 트랩은 식물체의 아랫부분을 지면에서 25cm에 설치한 뒤 매일 12시간씩 야간에 가동했을 때 포집률이 매우 높았다.
- 황색 발광 유인트랩(283마리/트랩)은 무광원(60마리/트랩) 트랩에 비해 4배 정도 유인 효과가 높았다.
- 같은 규모(150㎡)의 시설 온실에서 토마토를 재배하면서 가루이류를 약제 방제할 때와 경제성을 분석해 비교했다.
- 유인트랩 설치 온실은 17만 3,000원/10a의 비용을 절감했고, 약제 방제 시 추가로 드는 인건비도 줄일 수 있었다.
- 황색 발광 유인트랩 구입 관련 문의는 농촌진흥청 시설원예연구소(☎ 055-580-5520)에 하면 된다.

* 출처 : 농촌진흥청

▶ 전남도, 양파 가격 안정 선제적 대응 나서

- 중만생종 시장격리가격 보전 위한 채소가격 안정제사업 확대 -

- 전라남도가 양파 재배 면적이 전년보다 늘어 공급과잉이 예상됨에 따라 양파 수급 및 가격 안정 대책을 위한 실효적 대책을 마련해 선제적으로 추진, 생산농가의 경영 안정을 도모하고 있다.
- 23일 전라남도에 따르면 지난해 양파 가격이 좋았다. 이 때문에 올해 전국 양파 재배 면적은 2만 6천 418ha로 전년보다 35% 늘었다. 중만생종 17만 8천톤을 포함, 총 22만 7천톤이 과잉 공급될 것으로 보인다.
- 이에 따라 전라남도는 계약재배 농가를 대상으로 4만 6천톤, 총 47억원 규모의 채소가격 안정제사업을 확정하고, 우선 5월 말까지 중만생종 7천 톤(113ha)을 시장에서 격리할 방침이다.
- 이와 함께 본격 출하기에 양파 가격이 크게 떨어질 경우 차액 보전과 출하 정지 가격 보전을 실시하는 한편, 저위품 자율 감축 등의 단계별 대책을 적기 추진해 농가소득을 적정 보장하고 차기 영농에 어려움이 없도록 할 계획이다.
- 홍석봉 전라남도 친환경농업과장은 “올해 채소가격 안정제사업 물량을 전년보다 2배 이상 늘렸다”며 “재배농가에서는 품위가 떨어지는 양파 출하를 지양하고, 소비자들도 양파 소비 확대에 동참하는 등 양파 가격 안정에 적극 협조해주길 바란다”고 당부했다.

* 출처 : 전라남도

aT · 농식품부, TV홈쇼핑으로 농가 판로지원

- 5월 28일부터 14개 농가 제품 홈쇼핑 방송지원 -

- 농림축산식품부와 한국농수산물유통공사(aT, 사장 이병호)는 TV홈쇼핑을 통해 생산농가에게는 판로확대를, 소비자에게는 좋은 농산물을 전달할 수 있도록 공영홈쇼핑과 손잡고 5월 28일(월)부터 지역 우수 농식품 홈쇼핑 방송을 진행할 계획이다.
- 이를 위해 aT는 공영홈쇼핑 MD 등 전문가를 통해 14개 농가를 선정하였으며, 선정된 농가를 대상으로 상품의 위생관리, 유통기한, 상품성 향상 등을 위하여 공영홈쇼핑의 전문 QA가 현장지도를 한 후 방송을 진행할 계획이다. 그리고, aT는 방송을 위하여 농가가 준비해야 되는 자체 동영상 제작을 위해 『스마트 스튜디오』와 농가를 연계하여 보다 저렴한 비용으로 동영상을 제작할 수 있도록 하였다.
- 첫방송은 5월 28일 진도강황영농조합법인의 울금제품을 시작으로 진행될 예정이며 11월까지 총 14개 농가의 제품이 방송될 예정이다. 방송은 제품별로 생방송으로 50분 동안 진행되는데, 주요 제품은 자두, 복숭아, 산딸기 같은 신선농산물과 도라지청, 김치, 반건시, 청국장, 배즙·양배추즙 등 농가가 직접 생산한 가공농식품으로 구성될 예정이다.
- aT 조해영 유통이사는 “이번 홈쇼핑 판로지원사업이 청탁금지법으로 위축된 농가의 시름을 덜어주고 판로확대의 촉매제 역할이 될 수 있도록 앞으로 더욱 확대해 나가겠다”고 밝혔다.

* 출처 : 한국농수산물유통공사

▶ 순천시, 농산물 가공센터 운영성과 농가 소득창출로 이어져

- 개장 1주년 성과를 기반으로 새로운 운영모델 제시 -

- 순천시는 지난해 5월 개장한 농산물 가공센터 및 종합가공지원센터가 지역 소규모 농업인들의 호응에 힘입어 농가 소득을 창출하고 견인하는 가공·창업의 메카로 거듭나고 있다고 밝혔다.
- 5월 23일 개장 1주년을 맞은 농산물 가공센터는 39회에 걸쳐 1770명에게 가공 및 창업교육을 실시하였고, 78농가에 대해서는 포장재 디자인을 제작 하여 지원하였다. 또한, 1050여 농가가 상담하여 그 중 550여 농가가 시제품 및 가공품을 생산하여 판매하는 성과를 거두고 있다.
- 가공센터는 우수 운영 사례는 타 지역의 벤치마킹 대상이 되고 있기도 하다. 지금까지 33개 시군에서 335명이 가공센터 견학을 다녀갔다. 이러한 성과는 농가 소득창출로 이어져 현재까지 138농가에서 제품을 생산·판매하고 있고 6천만원의 판매고를 올리고 있다.
- 이는 농업을 단순 1차 생산에서 지역농산물 가공의 부가가치를 농가에 환원하는 민관학 지역 상생시스템 운영 모델을 제시한 결과로 받아들여지고 있다.
- 현재, 가공센터를 통해 생산된 분말류, 다류, 잼류, 들기름 등 78개 가공제품은 순천시 농산물 가공센터 영농조합법인을 통해 로컬푸드 직매장, 농협 파머스마켓, 순천만국가정원 한방체험관 등을 통해 판매되고 있으며, 앞으로도 가공품 품평회 및 상담회를 통해 꾸준히 판매처를 확보해 나갈 계획이다.
- 순천시 농산물 가공센터(서면 둔대수계길 28)를 이용하고 싶은 농업인은 ☎755-8402로 문의하면 된다.

* 출처 : 순천시

▶ 광양시, 빛그린 광양매실 다압농협에서 첫 출하

- 농협을 통해 지난해보다 32.7% 증가한 4,000톤 출하 예정 -

- 섬진강과 백운산의 청정기운을 품은 빛그린 광양매실이 다압농협에서 첫 출하를 시작했다.
- 올해 광양매실 첫 출하는 다압농협을 시작으로 5월 29일까지 동광양농협, 진상농협, 광양원예농협, 광양동부농협, 광양농협 등에서 진행되며, 매실 출하 계획량은 지난해 3,014톤 대비 32.7%가 증가한 4,000톤으로 예상하고 있다.
- 시는 광양매실이 올해 첫 출하되는 만큼 매실가격 형성에 크게 영향을 줄 것으로 예상하고 있으며, 지난해에 비해 매실 가격이 상승할 것으로 기대하고 있다.
- 한편, 광양시는 3년 연속 대한민국 소비자 신뢰 대표 브랜드 지역특산물 분야 대상을 수상한 빛그린 광양매실의 우수성을 알리고, 인지도를 높이기 위해 다각적인 홍보활동을 펼치고 있다.
- 시는 본격적인 매실 수확기를 앞두고, 매실 소비촉진을 이끌어 내기 위해 매실음식모음집과 홍보용 리플릿을 제작해 매실 생산농가에 배부했다.

* 출처 : 광양시



구례군, 갈색날개매미충 방제 적기는 5월 말

- 해충의 90% 이상 부화해야 방제비용 절감 및 효과 높아 -

- 구례군은 올해도 갈색날개매미충으로 인한 과수농가의 피해가 우려된다면서 초기대응에 철저히 해 줄 것을 당부하고 나섰다.
- 갈색날개매미충은 어린 가지 속에서 산란해 월동하기 때문에 5월 하순에 유충이 깨어나면 가지마름증상을 유발해 생육장해가 발생하며, 유충과 성충의 배설물에 의한 그을음 증상과 흡즙에 의한 수세약화를 일으켜 수량감소 및 열매의 상품성 저하 등 피해를 줄 수 있다.
- 구례군농업기술센터는 해충의 발육 최저온도와 부화에 필요한 일 평균기온을 합산하여 부화시기를 예측한 결과 전년에 비해 3일 정도 앞당겨진 5월 7일경을 최초 부화일로, 5월 28일경을 부화최성기로 보고 있다.
- 군 관계자는 “부화최성기인 5월 말경에 90% 이상 부화할 걸로 예상된다”며, “비용절감과 방제효과를 높일 수 있는 방제적기는 5월 25일 이후가 될 것”이라고 말했다.
- 갈색날개매미충은 유충 부화기간이 길기 때문에 최초부화일로부터 3~4주 후에 방제하는 것이 효과적이다.

* 출처 : 구례군



보성군, 블렌딩차 4종 티 퍼레이드 본격 출시

- 녹차와 홍차를 베이스로 몸에 좋은 블렌딩차 지난해 시제품 인기 좋아 본격 생산 -

- 보성군은 유기농 녹차와 홍차를 베이스로 다양한 맛과 기능을 가진 4가지 종류의 블렌딩차 티 퍼레이드를 본격 출시했다고 밝혔다.
- 이번 제품은 차산업연구소가 2015년 농림축산식품부 공모사업으로 새로운 트렌드에 맞춰 신제품을 개발하고, 지난해 시제품을 출시하여 소비자 선호도 조사결과 반응이 좋아 올해 본격 출시하게 됐다.
- 신제품 생산은 지난 4월 관내 차생산 농가 중 티 퍼레이드를 지속적으로 생산할 수 있는 농가를 군에서 공모해 백록다원이 생산업체로 최종 선정됐다.
- 티 퍼레이드 『아침을 깨우는 차는 홍차』를 베이스로 인도아쌈, 자스민, 오렌지필 등이 더해져 풍부한 향과 함께 정신을 맑게 해주며, 『행복을 꿈꾸는 차』는 홍차에 루이보스, 민트, 스테비아 등을 블렌딩하여 피로회복과 숙면을 도와준다.
- 『녹차 미인 차』는 녹차를 기본으로 우엉과 어성초, 다즐링, 레몬그라스가 혼합되어 노화방지과 피부미용에 좋으며, 『라인을 살리는 차』는 녹차에 돼지감자, 마테 등을 섞어 다이어트에 효과적이다.

* 출처 : 보성군



강진군, 농업기술센터 새벽 영농 기술지원단 운영

- 강진군농업기술센터가 올해에도 본격적인 영농철을 맞아 각 읍면을 대상으로 5월 18일부터 매주 금요일 아침 6시에 현장영농기술지원에 나서고 있다.
- 농업인과 소통하는 지도사업을 위해 마련된 새벽영농기술지원단은 농업기술센터소장을 단장으로 농업인상담소장 등 6개 팀으로 편성하여 매주 진행된다. 제 시기에 맞추어 영농기술을 지도하고, 농업 현장의 문제점을 현장에서 정확하게 진단하기 위함이다.
- 올해로 4년째 진행 중인 영농기술지원단은 매년 영농기철 새벽시간을 이용해 직접 현장을 방문하여 단계를 거치지 않고 농업인의 어려움을 듣고 인지하며 해결하고 있다. 또한 주요 시범사업에 대한 문의점과 농가 민원 등에 신속히 대응하며 농업인들에게 큰 호응을 받고 있다.
- 강진군농업기술센터는 SNS세대부터 아날로그 세대까지 모든 세대를 아우르는 농촌지도사업을 위해 밴드, 마을앰프방송, 농사달력 등 농업인이 영농에 불편함이 없도록 다양하고 특별한 지도방법을 모색해 가고 있다.

* 출처 : 강진군



▶ 장성군, 약용채소로 화장품까지 만든다

- 새싹삼 · 산마늘 등 약용채소 고부가가치화 위해 활용 방안 다양화 -

- 장성군이 힐링 약용채소를 이용한 화장품 개발에 나서 관심을 끌고 있다. 군은 약용채소의 부가가치를 높여 농가소득 향상에 기여하기 위해 약용채소를 이용한 화장품 개발에 착수하기로 했다고 밝혔다.
- 군은 지난해 『1시군 1특화작목 육성 사업』에 선정된 『샐러드 약(藥)채소 특화작목 육성 사업』을 올해부터 2020년까지 3년간 10억원을 들여 추진하고 있다.
- 육성 중인 약용채소 중에서 새싹삼의 경우 일반 채소처럼 씹으로 먹기도 하고 주스로 갈아 마실 수도 있는 신개념 웰빙 쌈채로 주목받고 있다. 군은 울릉도 특산품으로서 재배 환경이 까다로운 산마늘 재배에도 성공했다.
- 군은 약용채소의 구체적인 발전방향으로 △생산단지 조성 △생산시설 개선 및 현대화 △우량종자 채종포 설치 △가공 및 예냉시설 지원 △브랜드 육성을 위한 포장재 제작 등을 제시했다.
- 이와 관련해 군은 농가소득 향상을 위해선 적극적인 활로 개척이 필요하다고 보고 약용채소를 이용한 제품군 확대를 위해 올해 중으로 화장품 개발에도 나설 방침이라고 밝혔다.
- 군이 개발하려는 화장품은 클렌징이다. 화장은 하는 것보다 지우는 것이 중요하다는 말이 있는 것처럼 피부 자극 없이 메이크업 잔여물을 말끔하게 지우는 클렌징 제품은 여성들에게 필수 화장품이다.
- 군은 과학적인 효능이 검증된 약용채소의 추출물 및 농축물을 함유한 클렌징 화장품을 개발하면 특용작물인 약용채소의 부가가치를 크게 높일 수 있을 것으로 기대하고 있다.

* 출처 : 장성군

▶ 멕시코, 농식품 대미 수입 의존도 증가

- 멕시코는 세계 제 13위(FAO 기준) 농수산물 생산 국가임에도 불구하고 국내에서 소비되는 식품의 절반(48%) 가까이를 해외 수입에 의존하고 있다.
- 특히 대미 의존도가 매우 높은데, 이로 인해 현재 진행 중인 북미 자유무역협정(NAFTA) 재협상에서도 농수산물 식품 교역이 제조상품 이후 가장 중요한 논의 주제로 등장했다.
- 특히 트럼프 미국 대통령이 자국 경제에 피해를 주고 있다며 미국, 캐나다, 멕시코 등 3국이 참여하는 나프타(NAFTA) 협정의 재협상을 선언하고, 협상이 공정하게 진행되지 않을 경우 탈퇴도 가능하다고 압박하자, 미국 133개 식품업체가 미국의 NAFTA 탈퇴를 강력히 반대하며 백악관에 공식 서한을 발송하기도 했다.
- 멕시코 경제부 통계에 따르면 2017년 상반기 기준 멕시코의 농수산식품 수입액은 약 162억달러에 달하며, 이 중 미국산 농수산 식품의 비중은 약 76.7%에 달한다. 농식품은 양국간 교역 상품 중 공산품을 이어 제 2위 수출상품으로 꼽힌다.
- 멕시코가 미국으로부터 수입하는 5대 농수산식품은 다음과 같으며, 이는 전체 수입품의 41%를 차지한다.
- 멕시코가 주요 옥수수 생산 및 수출국임에도 불구하고 수입 비중이 높은 이유는, 미국과 국경을 맞댄 북쪽지역의 경우 운송료 부담으로 해외에서 수입하는 것이 자국 내에서 조달하는 것 보다 경제적이기 때문이다.

미국산 농수산물식품 수입 Top 5 (단위 : 억달러)

순위	품목	2016년 수입액
1	옥수수	26.13
2	돼지고기	0.41
3	밀	6.11
4	분유 및 유제품	5.71
5	닭고기	5.24

- 멕시코의 연간 돼지고기 소비량은 200만톤에 달하지만, 국내 생산량은 130만톤에 그친다. 부족분은 미국 수입량으로 채우고 있다. 멕시코는 2014년 돼지고기 수입 관세를 폐지했다.
- 멕시코는 닭고기 소비 비중이 높은데, 2017년의 경우 현지 물가가 급격히 상승하자 물가 안정을 위해 기존에 없던 무관세 수입쿼터 30만톤(2017년 기준)을 추가로 설정하여 닭고기 수입이 용이해졌다.
- 멕시코 정부는 국내 식품 물가 안정을 위해 2017년 12월에 5개 농축산물에 대해 무관세 수입 쿼터를 연장한 바 있다.

* 닭고기(30만톤), 소고기(20만톤), 쌀(15만톤), 라임(14만톤), 양파(10만톤)

- 멕시코 경제부는 해당 농축산식품의 국내 소비는 늘어나는 반면 생산량은 매년 줄어들고 있어 수입산 의존도가 점점 커져가는데 우려를 표명하고 있다.
- 시사점은 트럼프 현 정부 출범 이후 멕시코와 미국과의 관계가 불안정해지면서 대미 수입 의존도가 높은 멕시코의 식량 안보 위험성까지 대두되고 있으며, 다양한 국가로 수출선을 다각화할 노력이 이어질 것으로 예측해볼 수 있다.

* 출처 : 한국농수산물유통공사 농수산물수출지원정보

▶ 인도네시아 무역부 쌀 50만톤 추가 수입 허가

- 인도네시아 무역부는 쌀 가격 억제를 위해 식품조달청(Bulog)에 쌀 50만톤 추가 수입 허가를 승인했음.
- 무역부는 쌀값이 정부가 정한 상한 가격인 1kg 당 9,400루피아를 초과했고 이에 베트남과 태국, 미얀마, 캄보디아, 인도, 파키스탄 등에서 쌀을 수입하기로 결정하였음.
- 쌀 소매 가격은 현재 자바, 람푹주, 남부 수마트라주, 발리주, 서부 누사똥가라주, 술라웨시섬에서 상한 가격을 웃돌고 있음.
- 인도네시아 정부는 올해 쌀 수확기 이전 이미 한차례 쌀 수입을 허가하였으나 생산량이 부족하여 판매가가 치솟고 있음.
- 조달청의 쌀 재고에 대해, 연초 농업부는 93만톤으로 다음 수확기 까지 국내 수요를 충분히 충당할 수 있는 양이라고 주장했지만 무역부는 조달청의 쌀 재고가 평소 재고량 95만톤에 못 미치는 88만톤에 불과하다고 반박했음.
- 조달청은 올해 국내 농가가 생산한 쌀을 전량 구매해 재고를 확보할 방침이며, 무역부에 따르면, 현재 소비자들이 선호하는 중간등급 쌀의 가격이 가장 크게 올라서 고급 쌀 가격을 넘어섰음.
- 시사점은 인도네시아는 '17년 쌀 재고량이 많아 수입을 제한하였으나 쌀 생산량 통계 부정확과 재고관리 문제로 인해 최근 쌀 부족 현상으로 쌀 가격이 급등하고 있음.
- 인도네시아에서 쌀은 수입허가 품목에 해당하며, 수입허가 신청 시 수입량을 기재하여 쿼터처럼 운영되고 있음. 인도네시아 소비자들이 주로 찾는 장립종이 아닌 자포니카의 경우 규 정상 수입이 허용되지만 수입 절차 진행시 인도네시아 주요 생산 품종인 인디카와 유사 품종으로 분류하여 수입을 불허하는 경우도 있어 쌀 수입이 어려운 상황임.

* 출처 : 한국농수산물유통공사 농수산물수출지원정보

▶ 해외 곡물시장 일일동향 ('18. 5. 25. 시카고 선물거래소)

- 주요 곡물 선물가격, 차익실현 거래로 일제히 하락

- 밀 선물가격은 전일 대비 0.1% 하락했다. 밀 선물가격은 미국 평야지대와 주요 밀 생산 지역의 건조한 날씨로 인해 작황 전망이 위협적인 가운데 최근 10개월 동안 장중 최고치를 기록했다. 하지만 차익실현 거래로 인해 전일 대비 소폭 하락하며 장을 마감했다. 미 농무부는 5월 17일까지 미국산 밀이 전망치에 부합하는 45만 2,300톤(구곡과 신곡을 합친 것)이 수출 되었다고 전했다.
- 옥수수 선물은 전일 대비 0.1% 하락했다. 옥수수 선물가격은 차익실현과 헤지 매도로 하락하였다. 차익 실현 거래로 인해 농부들이 저장업자와 가공업자들에게 적극적으로 판매함에 따라 헤지가 제거되어 선물 매도를 촉진 시켰다. 미 농무부는 5월 17일까지 옥수수 수출량이 전망치에 부합하는 112만 7,700톤 이라고 밝혔다.
- 대두 선물가격은 전일 대비 0.3% 하락했다. 대두 선물가격은 차익실현 거래와 기술적인 판매로 하락했다. 중국발 수요가 늘어나면서 3주간 최고치를 기록했지만 차익실현 거래와 기술적인 매도로 5세션 만에 처음으로 하락했다. 세계 최대 대두 수입국인 중국과 무역 긴장 완화로 인해 중국의 미국산 대두에 대한 수요가 증가할 것으로 전망했다. 브라질 정부 관계자는 지금까지 미국과 중국의 무역 분쟁이 브라질에 이익이 되었지만 장기적으로는 피해를 입을 수 있다고 전했다.

* 출처 : 한국농촌경제연구원 해외곡물시장정보

직거래로 그리는 청년창업의 꿈

- aT 농식품유통교육원 청년 직거래 창업 과정 교육생 모집 -

- 한국농수산물유통공사(aT, 사장 이병호) 농식품유통교육원(원장 유병렬)은 오는 6월 25일(월)부터 7월 16일(화)까지 4주간 aT 농식품유통교육원에서 진행되는 『청년 직거래 창업』과정의 교육생을 모집한다.
- 본 과정은 플립러닝(Flipped learning) 시스템을 도입하여 온라인 선행 학습 후 오프라인에서 토론과 실습, 현장견학 등 참여위주의 학습이 이루어진다. 오프라인 교육이 이루어지는 4주 동안은 온라인직거래 입점 분야 전문가의 온오프라인 멘토링을 통해 완성도 있는 사업계획서 작성 및 피칭(Pitching) 준비와 유명 온라인 직거래 플랫폼 입점 실무 체험과 해외 연수 등이 준비되어 있다.
- 주요 교육내용은 농산물 유통과 직거래 정책, 로컬푸드 직매장, 6차 산업, 농식품 가공 창업 등의 성공사례, 농식품 창업 지원 정책, 창업자금 조달방법 등의 강의와 3박 4일 간의 직거래 현장 해외연수 등으로 구성되어 직거래 창업에 도전하려는 청년에게 필수적이다.
- 농림축산식품부에서 교육비를 일부 지원하는 과정으로 자부담 14만 4천 원으로 교육에 참가 가능하다. 교육대상자는 사업계획서와 신청서류 등을 평가하여 선발하게 된다. 보다 자세한 사항은 aT 농식품유통교육원 홈페이지(edu.at.or.kr)와 교육운영부 (031-400-3525)를 통해 확인할 수 있다.

* 출처 : 한국농수산물유통공사

초여름 신록을 만끽하다... 6월 농촌여행 5선

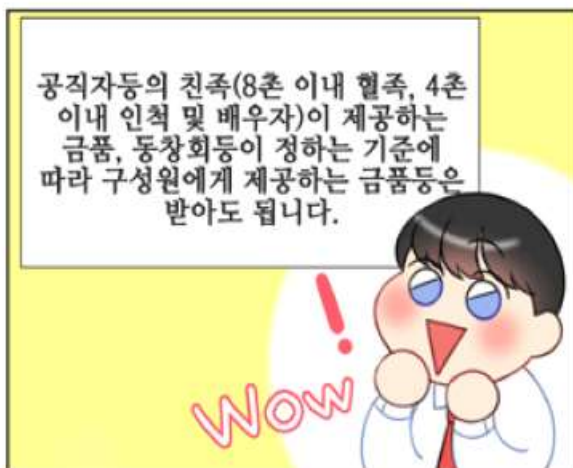
- 농림축산식품부(이하 농식품부)와 한국농어촌공사는 신록이 짙어가는 초여름에 우리 농촌지역의 명소를 찾아 떠나는 『6월 농촌여행지 5선』을 선정했다.

지역	여행지	위치	체험	주변 관광지
경기도	여무리체험마을	경기도 양평군 청운면 청운체육공원길26	맨손 송어잡기(튀김), 손수건 물들이기, 하우스 감자캐기, 밀랍초 만들기 등	용문사, 민물고기 생태 학습관 등
강원도	삼송마을	강원도 원주시 신림면 송계로 17 (송계리)	쌀찐빵 만들기, 전통놀이 체험, 단종 유배길 걷기, 맨손 송어잡기(송어구이, 송어회) 등	사계절 식물원, 신림 용소막성당, 한반도지형선암마을 등
충청남도	황새권역마을	충청남도 예산군 광시면 시목대리길 2	황새 생태 체험, 논생물체험, 친환경쌀 가공식품 만들기, 황새오카리나 만들기 등	황새공원, 수덕사, 덕산온천, 의종은형제 테마공원 등
전라북도	창포마을	전라북도 완주군 고산면 대아저수로 385	다듬이공연&체험, 창포삼푸 만들기, 창포물에 머리감기, 떡갈비 버거 만들기 등	대아수목원, 고산 자연휴양림, 놀토피아, 고산미소시장 등
경상북도	유천국사골마을	경북 예천군 유천면 죽안길 136	전통 두부 만들기, 고추장 만들기, 모내기, 자연물 공예 등	국사봉 등산로, 예천 천문대, 진호양궁장 등

- 선정 여행지에 대한 자세한 내용은 대한민국 농촌관광 포털 『농촌여행의 모든 것, 웰촌(www.welchon.com)』에서 확인할 수 있다.
- 농식품부는 농촌 및 농촌여행에 관심이 있는 국내외 여행객들에게 유용한 정보를 제공하기 위해, 매월 계절에 잘 어울리는 우수 농촌여행지를 지속적으로 선정·제공할 계획이다.

* 출처 : 농림축산식품부

청탁금지법 위반사례



* 출처 : 국민권익위원회

주간 전남농업

전라남도농업기술원 자원경영과

85213 전라남도 나주시 산포면 세남로 1508

Tel. 601)330-2593 Fax. 061)335-4199

VOL. 186

