

# 주간 전남농업

Jeonnam Agricultural Information | August

2018년  
8월 첫째주

VOL. 196



축사 지붕 스프링클러 설치로 생산비 절감 효과



전라 농업기술원  
Jeonnam-do Agricultural Research & Extension Services

## 목차 및 요약

1

### 주간 날씨정보 ..... 5

- ▶ 북태평양고기압의 영향으로 대체로 맑은 날이 많겠음
- ▶ 기온은 평년(최저기온: 22~24도, 최고기온: 29~32도)보다 높겠음
- ▶ 강수량은 평년(4~14mm)보다 적겠음

2

### 농작물 병해충 발생정보 ..... 6

- ▶ 노지작물 - 먹노린재, 벼멸구, 흰등멸구, 흑명나방 등  
과 수 - 노지고추 바이러스병, 담배나방, 파밤나방 등  
시설채소 - 과수 응애, 돌발해충 등

3

### 농산물 관측정보 ..... 7

- ▶ 양파 가격 및 저장동향
- ▶ 건고추 가격 및 생산전망
- ▶ 마늘 가격 및 저장동향
- ▶ 대파 가격 및 생산전망

#### 4      **주요 농축산물 가격정보** ..... 10

- ▶ 품목별 도소매 정보

#### 5      **농림축산식품 수출입 동향** ..... 14

- ▶ 전남농업기술원, 담양한과 중국 연속 수출로 대박!

#### 6      **저비용·고소득 농업기술정보** ..... 15

- ▶ 전남농업기술원, 축사 지붕 스프링클러 설치로 생산비 절감 효과 톡톡
- ▶ 전남농업기술원, 토종별 낭충봉아부패병 지역적응시험 평가회 가져
- ▶ 시설 채소, 고온엔 강제 환기·빛 차단으로 관리
- ▶ 귀리 가을 재배로 품질 좋은 풀사료 확보
- ▶ 암돼지·수돼지 따로 기르면 사료비 줄고 육질 좋아
- ▶ 논콩 재배단지서 파밤나방 애벌레 피해 발생
- ▶ 콩밭 노린재, 포획트랩으로 초기에 잡아요

#### 7      **정책 동향** ..... 22

- ▶ 농림축산식품부, 폭염 장기화에 대비 농산물 수급관리 강화
- ▶ 전남도, 청년을 농업 혁신성장 핵심인력으로 육성

8

**전남 시군 농정 동향 ..... 25**

- ▶ 고흥군, 우수 농수특산품... 미국 판촉행사 눈길
- ▶ 해남군, 농가기본소득 지원 실행 준비 만전
- ▶ 장성군, 당도 최고 장성 멜론 맛보실래요?
- ▶ 진도군, 축산 폭염 피해 예방 장비 긴급 지원

9

**해외 농업정보 ..... 29**

- ▶ 일본, 농업 일손부족해결을 위한 새로운 방법
- ▶ 일본, 먹어보지 않아도 맛을 확인할 수 있는 어플리케이션 등장
- ▶ 해외 곡물시장 일일동향 ('18. 8. 3. 시카고 선물거래소)

10

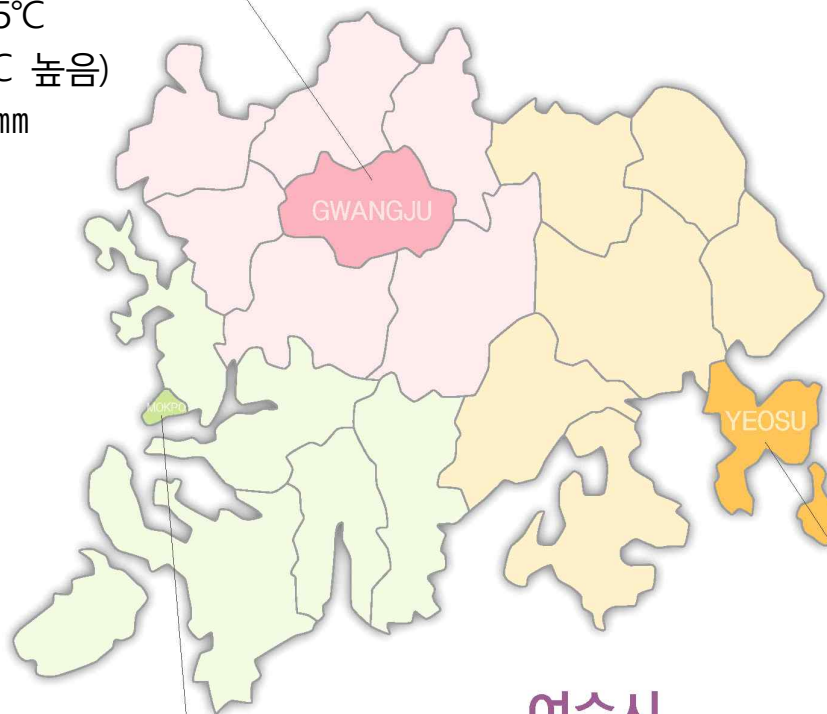
**사업신청 및 홍보안내 ..... 33**

- ▶ 폭염에는 이렇게 하세요!
- ▶ 청렴한세상

## 1. 주간 날씨정보

### 광주광역시

- 평균기온 : 26.9℃  
(평년대비 3.9℃ 높음)
- 최고기온 : 31.4℃  
(평년대비 4.3℃ 높음)
- 최저기온 : 23.5℃  
(평년대비 2.4℃ 높음)
- 강 수 량 : 8.8mm



### 목포시

- 평균기온 : 26.7℃  
(평년대비 3.2℃ 높음)
- 최고기온 : 30.7℃  
(평년대비 3.0℃ 높음)
- 최저기온 : 23.8℃  
(평년대비 2.2℃ 높음)
- 강 수 량 : 5.6mm

### 여수시

- 평균기온 : 26.2℃  
(평년대비 3.5℃ 높음)
- 최고기온 : 29.3℃  
(평년대비 4.0℃ 높음)
- 최저기온 : 23.8℃  
(평년대비 2.3℃ 높음)
- 강 수 량 : 9.5mm

\* 기온과 강수량은 평균이며, 평년은 1981-2010년까지 30년간 평균값임

\* 자료 출처 : 날씨누리



## 2. 농작물 병해충 발생정보

농촌진흥청에서 농작물 병해충 발생정보를 발표했으니 병해충 피해를 받지 않도록 적기 방제에 노력하여 주시고, 관계기관에서도 널리 홍보될 수 있도록 협조하여 주시기 바랍니다.

### 주요 병해충 발생상황

식량작물	· 예 보	· 먹노린재, 벼멸구, 흰등멸구, 흑명나방, 세균벼알마름병, 잎도열병, 잎집무늬마름병, 흰잎마름병, 키다리병
	· 주의보	· 노지고추 바이러스병, 담배나방, 파밤나방 등
채소류	· 예 보	· 고추·참깨 역병, 고추 탄저병, 고랭지 무·배추 무름병
	· 주의보	· 과수 응애, 돌발해충
과 수	· 예 보	· 과수심식나방류, 노린재류, 총채벌레 등, 사과갈색무늬병·탄저병, 과수화상병

※ 본 병해충 발생정보는 <http://nongsaro.go.kr>에서도 보실 수 있습니다.

\* 출처 : 농촌진흥청

### 3. 농산물 관측정보

## 2018년산 건고추 생산량 전년 대비 증가 전망



#### 2019년산 재배면적 (평년대비)



#### 8~10월 정식의향면적 (전년대비)



**☀ 마늘·양파 평년 작황 유지시 생산량 과잉 우려!!!**

\* 출처 : 한국농촌경제연구원

## 양파 가격 및 저장동향

### 가격전망 : 8월 가격 전년 대비 하락 전망

- 8월 가격은 중만생종 생산량 증가로 출하량이 많을 것으로 예상되어 전년(1,210원) 및 평년(990원)보다 하락한 850원 내외로 전망된다.

### 저장동향 : 2018년산 입고량 평년보다 증가 추정

- 2018년산 양파 전체 생산량은 평년보다 22% 증가한 152만 1천 톤이다.
- 저장업체 표본 조사결과, 2018년산 양파 입고량은 중만생종양파 생산량 증가로 산지가격이 하락하여 평년보다 9% 증가한 67만 2천 톤 내외로 추정된다.
- 저장업체 입고가격은 kg 당 540원 내외로 전년(850원) 및 평년(710원)보다 낮게 형성된 것으로 조사되었다.

## 건고추 가격 및 생산전망

### 가격전망 : 8월 도매가격 전년보다 높을 전망

- 8월 햇건고추 화건 상품 600g 당 평균 도매가격은 전년(9,710원)보다 높을 것으로 전망된다.

### 생산전망 : 2018년산 생산량 평년보다 감소 전망

- 농업관측본부 표본농가 조사 결과, 2018년산 고추 재배면적은 가격 강세로 2017년산보다 3% 증가한 2만 9,093ha로 추정된다.
- 2018년산 고추의 생육상황 조사결과, 평년 대비 ‘ 좋음 ’ 17%, ‘ 비슷 ’ 64%, ‘ 나쁨 ’ 18%로 조사되어, 현재까지의 생육은 양호한 것으로 조사되었다.



## 마늘 가격 및 저장동향

### 📊 가격전망 : 8월 가격 전월 대비 약세 전망

- 8월 깐마늘 도매가격은 생산량이 증가한 대서종 유통량이 늘어나면서, 전년과 전월 대비 하락할 것으로 전망된다.

### 📊 저장동향 : 2018년산 입고량 전년 대비 감소 추정

- 2018년산 마늘 생산량은 전년 대비 9% 증가한 33만 2천 톤이다.
- 저장업체 표본 조사 결과, 2018년산 난지형마늘 입고량은 작황 부진에 따른 품위 저하로 전년 대비 8% 감소한 8만 8천 톤으로 조사되었다.
- 한편, 통계청의 2018년산 마늘 생산량 기준 난지형마늘 입고량 모형 분석 결과로는 전년 대비 6% 감소한 9만 톤으로 추정되었다.

## 대파 가격 및 생산전망

### 📊 가격전망 : 8월 가격 전년 대비 약세 전망

- 대파 8월 도매가격은 출하량 증가로 전년보다 낮으나, 전월보다는 높은 1,700원/kg(상품) 내외로 전망된다.

### 📊 생산전망 : 대파 정식의향면적 전년 대비 감소

- 농업관측본부 표본농가 조사결과(7. 20.), 8~10월 대파 정식의향면적(12월~내년 4월 출하)은 대파 가격 약세가 지속되어 전년 대비 2% 감소할 것으로 조사되었다.

\* 출처 : 한국농촌경제연구원

## 4. 주요 농축산물 가격정보

### 품목별 도소매 정보

#### 식량작물

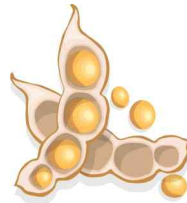
(2018. 8. 6. 기준 / 단위: 원)

##### 쌀(일반계)



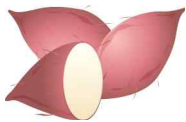
전국 평균 도매가격(상품기준)			등락률(%)	
판매 단위	당일 (8/6)	1주일전 (7/30)	전년대비	
20kg	45,920	45,920	↑	42.1
1개월전	1년전	일평년	평년대비	
45,400	32,325	39,492	↑	16.3

##### 콩(백태)



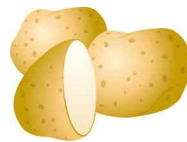
전국 평균 도매가격(상품기준)			등락률(%)	
판매 단위	당일 (8/6)	1주일전 (7/30)	전년대비	
35kg	177,600	179,000	↑	3.4
1개월전	1년전	일평년	평년대비	
181,600	171,800	155,600	↑	14.1

##### 고구마(밤)



전국 평균 도매가격(상품기준)			등락률(%)	
판매 단위	당일 (8/6)	1주일전 (7/30)	전년대비	
10kg	39,800	45,600	↑	19.5
1개월전	1년전	일평년	평년대비	
43,240	33,300	33,007	↑	20.6

##### 감자(수미)



전국 평균 도매가격(상품기준)			등락률(%)	
판매 단위	당일 (8/6)	1주일전 (7/30)	전년대비	
20kg	39,000	33,600	↑	9.6
1개월전	1년전	일평년	평년대비	
29,480	35,600	22,993	↑	69.6

#### 채소류

##### 배추(고랭지)



전국 평균 도매가격(상품기준)			등락률(%)	
판매 단위	당일 (8/6)	1주일전 (7/30)	전년대비	
10kg	15,200	15,800	↑	12.6
1개월전	1년전	일평년	평년대비	
-	13,500	11,025	↑	37.9

##### 양배추



전국 평균 도매가격(상품기준)			등락률(%)	
판매 단위	당일 (8/6)	1주일전 (7/30)	전년대비	
8kg	18,000	14,200	↑	152.8
1개월전	1년전	일평년	평년대비	
5,212	7,120	5,637	↑	219.3

##### 오이(다다기계통)



전국 평균 도매가격(상품기준)			등락률(%)	
판매 단위	당일 (8/6)	1주일전 (7/30)	전년대비	
100개	53,333	37,667	↓	38.2
1개월전	1년전	일평년	평년대비	
49,867	86,333	59,263	↓	10.0

##### 애호박



전국 평균 도매가격(상품기준)			등락률(%)	
판매 단위	당일 (8/6)	1주일전 (7/30)	전년대비	
20개	17,200	9,132	↓	41.2
1개월전	1년전	일평년	평년대비	
15,400	29,250	23,580	↓	27.1

## 채소류

### 건고추(화건)



전국 평균 도매가격(상품기준)			등락률(%)	
판매 단위	당일 (8/6)	1주일전 (7/30)	전년대비	
60kg	1,210,000	1,186,600	↑	75.4
1개월전	1년전	일평년	평년대비	
1,200,000	690,000	721,333	↑	67.7

### 풋고추



전국 평균 도매가격(상품기준)			등락률(%)	
판매 단위	당일 (8/6)	1주일전 (7/30)	전년대비	
10kg	61,800	54,600	↑	40.0
1개월전	1년전	일평년	평년대비	
40,800	49,650	40,420	↑	52.9

### 마늘(깐마늘)



전국 평균 도매가격(상품기준)			등락률(%)	
판매 단위	당일 (8/6)	1주일전 (7/30)	전년대비	
20kg	125,000	125,000	-	
1개월전	1년전	일평년	평년대비	
125,000	-	-	-	

### 양파



전국 평균 도매가격(상품기준)			등락률(%)	
판매 단위	당일 (8/6)	1주일전 (7/30)	전년대비	
20kg	14,600	13,320	↓	41.8
1개월전	1년전	일평년	평년대비	
13,000	25,100	18,863	↓	22.6

### 당근



전국 평균 도매가격(상품기준)			등락률(%)	
판매 단위	당일 (8/6)	1주일전 (7/30)	전년대비	
20kg	42,600	42,400	↑	47.9
1개월전	1년전	일평년	평년대비	
43,624	28,800	33,207	↑	28.3

### 대파



전국 평균 도매가격(상품기준)			등락률(%)	
판매 단위	당일 (8/6)	1주일전 (7/30)	전년대비	
1kg	1,880	1,580	↑	4.0
1개월전	1년전	일평년	평년대비	
1,512	1,808	1,621	↑	16.0

### 파프리카



전국 평균 도매가격(상품기준)			등락률(%)	
판매 단위	당일 (8/6)	1주일전 (7/30)	전년대비	
5kg	23,000	14,800	↑	52.8
1개월전	1년전	일평년	평년대비	
16,540	15,050	17,107	↑	34.4

### 수박



전국 평균 도매가격(상품기준)			등락률(%)	
판매 단위	당일 (8/6)	1주일전 (7/30)	전년대비	
1개	26,400	20,000	↑	44.7
1개월전	1년전	일평년	평년대비	
14,544	18,250	16,353	↑	61.4

### 토마토



전국 평균 도매가격(상품기준)			등락률(%)	
판매 단위	당일 (8/6)	1주일전 (7/30)	전년대비	
10kg	19,800	23,600	↓	18.2
1개월전	1년전	일평년	평년대비	
17,560	24,200	19,317	↑	2.5

### 방울토마토



전국 평균 도매가격(상품기준)			등락률(%)	
판매 단위	당일 (8/6)	1주일전 (7/30)	전년대비	
5kg	16,600	15,200	↓	11.5
1개월전	1년전	일평년	평년대비	
14,120	18,750	15,597	↑	6.4

## 과일류

### 사과(쓰가루)



전국 평균 도매가격(상품기준)			등락률(%)
판매 단위	당일 (8/6)	1주일전 (7/30)	전년대비
10kg	32,600	31,600	-
1개월전	1년전	일평년	평년대비
-	-	31,393	↑ 3.8

### 배(신고)



전국 평균 도매가격(상품기준)			등락률(%)
판매 단위	당일 (8/6)	1주일전 (7/30)	전년대비
15kg	35,600	36,200	↓ 38.1
1개월전	1년전	일평년	평년대비
34,800	57,500	56,400	↓ 36.9

### 포도(거봉)



전국 평균 도매가격(상품기준)			등락률(%)
판매 단위	당일 (8/6)	1주일전 (7/30)	전년대비
2kg	13,400	13,400	↓ 2.9
1개월전	1년전	일평년	평년대비
15,200	13,800	12,210	↑ 9.7

## 축산물(소매가)

### 쇠고기(한우등심)



전국 평균 도매가격(상품기준)			등락률(%)
판매 단위	당일 (8/6)	1주일전 (7/30)	전년대비
100g	7,961	7,985	↓ 0.1
1개월전	1년전	일평년	평년대비
8,230	7,969	7,213	↑ 10.4

### 닭고기



전국 평균 도매가격(상품기준)			등락률(%)
판매 단위	당일 (8/6)	1주일전 (7/30)	전년대비
1kg	5,100	4,943	↑ 1.1
1개월전	1년전	일평년	평년대비
4,789	5,045	5,490	↓ 7.1

## 특용작물

### 참깨(백색)



전국 평균 도매가격(상품기준)			등락률(%)
판매 단위	당일 (8/6)	1주일전 (7/30)	전년대비
30kg	497,600	497,600	↓ 3.7
1개월전	1년전	일평년	평년대비
498,600	516,600	535,333	↓ 7.0

### 느타리버섯



전국 평균 도매가격(상품기준)			등락률(%)
판매 단위	당일 (8/6)	1주일전 (7/30)	전년대비
2kg	14,400	14,400	↑ 23.1
1개월전	1년전	일평년	평년대비
14,960	11,700	12,847	↑ 12.1

### 새송이버섯



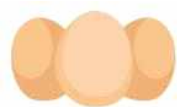
전국 평균 도매가격(상품기준)			등락률(%)
판매 단위	당일 (8/6)	1주일전 (7/30)	전년대비
2kg	7,200	7,000	↓ 4.6
1개월전	1년전	일평년	평년대비
7,112	7,550	7,337	↓ 1.9

### 돼지고기(삼겹살)



전국 평균 도매가격(상품기준)			등락률(%)
판매 단위	당일 (8/6)	1주일전 (7/30)	전년대비
100g	2,163	2,276	↓ 7.6
1개월전	1년전	일평년	평년대비
2,176	2,340	2,098	↑ 3.1

### 계란(특란)



전국 평균 도매가격(상품기준)			등락률(%)
판매 단위	당일 (8/6)	1주일전 (7/30)	전년대비
30개	4,584	4,501	↓ 39.7
1개월전	1년전	일평년	평년대비
4,058	7,598	6,021	↓ 23.9

## 축산물(소매가)

### 우유



전국 평균 도매가격(상품기준)			등락률(%)	
판매 단위	당일 (8/6)	1주일전 (7/30)	전년대비	
1L	2,529	2,526	↑	0.1
1개월전	1년전	일평년	평년대비	
2,527	2,527	2,530	-	0.0

※ 1개월전, 1년전은 해당일자 기준 5일 이동평균 가격임  
평년은 5년간(금년 제외) 해당일에 대한 최고값과 최소값을 제외한 3년 평균값임

\*자료 출처 : aT KAMIS(한국농수산물유통공사)

## 가축 및 축산물 산지시세

(2018. 8. 6. 기준 / 단위 : 원)

### 한우(600kg)

구분	금주 가격	전주 가격	1년전	등락률(%)	
				전주대비	전년대비
암	5,460	5,510	5,431	↓ 0.9	↑ 0.5
거세	6,829	6,799	6,592	↑ 0.4	↑ 3.6

### 한우송아지(6~7월)

구분	금주 가격	전주 가격	1년전	등락률(%)	
				전주대비	전년대비
암	2,981	3,048	3,017	↓ 2.2	↓ 1.2
수	3,902	3,951	3,829	↓ 1.2	↑ 1.9

### 육우(600kg)

	금주가격	전주가격	1년전
	3,305	3,339	2,739
등락률	전주대비		전년대비
	↓	1.0	↑ 20.7

### 젖소수송아지(7일령)

	금주가격	전주가격	1년전
	219	224	148
등락률	전주대비		전년대비
	↓	2.2	↑ 48.0

### 돼지(110kg)

	금주가격	전주가격	1년전
	397	399	437
등락률	전주대비		전년대비
	↓	0.5	↓ 9.2

### 육계(원/kg)

	금주가격	전주가격	1년전
	1,865	1,820	1,400
등락률(%)	전주대비		전년대비
	↑	2.5	↑ 33.2

### 계란(원/특란10개)

	금주가격	전주가격	1년전
	956	905	1,630
등락률	전주대비		전년대비
	↑	5.6	↓ 41.3

### 오리(원/kg)

	금주가격	전주가격	1년전
	2,467	2,367	2,667
등락률(%)	전주대비		전년대비
	↑	4.2	↓ 7.5

\*자료 출처 : 전라남도 축산정책과



## 5. 농림축산식품 수출입 동향

### 전남농업기술원, 담양한과 중국 연속 수출로 대박!

#### - 중국 웨이디엔·JHE 글로벌 유통업체 연계, 수출 확대 -

- 전남농업기술원(원장 김성일)은 7월 27일에 이어 중국 전자상거래 유통 전문업체인 웨이디엔과 JHE 글로벌 기업을 통해 담양한과 명진식품에서 생산한 한과종합선물세트와 하루영양바 등 가공식품을 중국에 수출했다고 6일 밝혔다.
- 이번에 수출하게 되는 한과종합선물세트와 하루영양바는 중국 전자상거래를 통해 중국 대명절인 중추절에 상류층을 대상으로 고급선물용으로 판매될 계획이다.
- 전남농업기술원에서는 중국 수출업체와 연계하여 도내에서 생산되는 가공품이 중국으로 수출이 확대될 수 있도록 가공품 발굴에 노력하겠다고 말했다.
- 아울러, 도내에 소재한 가공업체(법인체, 기업체) 중에서 중국으로 수출을 희망하는 업체는 농업기술원 자원경영과(☎ 330-2591~5)로 신청하여 주실 것을 당부하였다.

\* 출처 : 전남농업기술원



## 6. 저비용·고소득 농업기술 정보

### 🌱 전남농업기술원, 축사 지붕 스프링클러 설치로 생산비 절감 효과 톡톡

- 축사온도 3℃ 정도 낮춰, 한우비육 6.9% 증대, kg 당 생산비 16% 절감 -

- 전남농업기술원(원장 김성일)은 연일 이어지는 폭염으로 축산 농가들이 축사 환경관리에 어려움을 겪고 있는 가운데, 축사 지붕 위 스프링클러 설치로 여름철 한우 사양 관리에 걱정을 덜고 생산비 절감 효과를 톡톡히 보고 있다고 밝혔다.
- 축사 지붕 위 스프링클러 설치에 전남농기원이 여름철 폭염에 따른 한우 사양관리 기술 보급을 위해 2017년에 생산비 절감 경영모델개발 사업으로 추진하였는데, 한낮 외부 온도가 37℃일 때, 내부 온도는 34℃ 미만으로 유지가 가능해 한우 축사 환경을 시원하고 쾌적하게 유지 시켜 줌으로써 한우비육 증대는 물론 생산비 절감 효과도 있는 것으로 나타났다.
- 전남농기원에 따르면 생산비 절감 패키지 기술도입 농가의 경영성과를 분석한 결과에 의하면 스프링클러 설치로 축사온도를 떨어뜨리고, 레일식 사료배합기로 축사 환경을 최적화할 경우, 한우 체중이 사업 전에 비해 6.9%(720 → 770kg/두)증가하였고, 노동 투입시간은 7.9%(31.5 → 29시간/두) 절감되었으며, kg 당 생산비도 16.1%(9,683 → 8,125원/두) 절감 할 수 있었다. 또한, 레일식 사료배합기 도입으로 악성노동으로부터 벗어나 작업 편의성도 향상되는 것으로 나타났다.
- 한우 생산비절감 경영모델 개발사업에 참여한 김은주 대표는 “요즘 같은 35℃ 이상 폭염이 장기적으로 지속될 때 축사 관리에 한계가 있는데, 스프링클러 시스템을 도입함으로써 여름철 한우 축사 환경이 최적화되고 악성노동 회피에 큰 도움이 되었다”고 강조하였다.

\* 출처 : 전남농업기술원

## 📍 전남농업기술원, 토종별 낭충봉아부패병 저항성시험 평가회 가져

- 전남농업기술원(원장 김성일) 곤충잠업연구소는 농촌진흥청, 한봉협회, 전남도를 비롯해 6개 도 담당자 등 300여명이 참석한 가운데 농촌진흥청에서 개발한 낭충봉아부패병 저항성계통인 토종별 신품종 지역적응시험 현장평가회를 가졌다.
- 평가회는 농촌진흥청과 전남농기원 등 6개 도에서 공동으로 추진하고 있는 『꿀벌 신품종 육성 보급을 위한 지역적응시험』의 추진내용을 현지에서 관찰 평가해 신품종 토종별이 조속히 농가에 보급될 수 있는 기반자료로 활용하고, 새로 육성된 우수한 토종별에 대한 농가들의 궁금한 점과 각종 애로사항들을 청취하였다.
- 또한 영광군에 위치한 토종별 사육 농가를 방문해 낭충봉아부패병 저항성계통인 시험토종별의 봉군을 직접 관찰하며 신품종 토종별의 특성과 관리방법 등 그 우수성을 확인하였다.
- 전남농기원 곤충잠업연구소 김정은 연구사는 “이번 현장평가회를 통해 우리 한봉농가가 토종별 낭충봉아부패병 저항성 신품종에 대한 이해도를 높이고 신속한 농가 보급체계를 마련하여 위기에 처한 한봉산업의 발전에 크게 기여하기를 바란다”라고 말했다.

\* 출처 : 전남농업기술원



## 시설 채소, 고온엔 강제 환기·빛 차단으로 관리

### - 공기순환팬, 백색네트·차광도포제 활용... 포그 냉방도 도움 -

- 농촌진흥청(청장 라승용)은 고온기 시설채배 농가의 폭염 대비 방안과 안정적인 시설채소 생산 관리 방법을 제시했다.
- 올 여름처럼 폭염이 길어지면 낮에 환기를 하고 빛을 차단해도 시설 내부의 기온이 오른다. 또한, 밤에도 열대야로 높은 기온이 유지되면서 생리장해가 발생하기 쉬운 환경이 된다.
- 시설 내부는 공기순환팬으로 강제 환기를 해주면 도움이 된다.
- 이때 안의 더운 공기를 밖으로 잘 내보낼 수 있도록 환기창을 최대한 열어둔 채 측창과 천창 환기를 함께 한다.
- 차광막을 설치하고 강제 환기, 내부 공기 순환 등을 함께 하는 것이 효과적이다.
- 차광 자재는 온실 외부에 설치하는 것이 좋다. 흑색차광막은 가격은 저렴하지만 열을 흡수해 온실 내부로 열기가 이동하기 때문에 백색네트를 활용하는 것이 효과적이다.
- 차광막을 설치하고 제거하던 기존과 달리, 차광도포제를 온실 외부에 바르는 방법도 있다.
- 차광도포제는 시설 안으로 들어오는 빛을 고르게 나눠 내부 온도를 3~4℃ 낮춰 준다.
- 도포제 1통(18L)을 물 100L에 희석해 1,653~1,984㎡(옛 500~600평) 비닐하우스에 사용할 수 있다.
- 냉방 효율을 높이려면 미세한 물 입자를 뿌려 열기를 배출하는 『포그 냉방』을 활용할 수도 있다.
- 이 방식을 활용할 때, 과습하면 효율이 크게 떨어지므로 습하고 더운 공기가 밖으로 잘 빠져나가도록 환기를 철저히 하는 것이 중요하다.

\* 출처 : 농촌진흥청



## 귀리 가을 재배로 품질 좋은 풀사료 확보

### - 옥수수 수확 후 파종하면 수확량 많아 -

- 농촌진흥청(청장 라승용)은 작물의 주요 병원균에 대해 저항성은 물론 생육과 면역 기능을 높여주는 복합기능 미생물을 개발했다.
- 이번에 개발한 복합기능 미생물 *Bacillus velezensis* GH1-13은 토착 미생물 자원 중에 작물 활성증진 및 주요 병원균의 생육 억제 활성이 우수한 균주를 선발한 것으로, 종자 침지만으로도 작물의 생산성과 상품성이 높아진다.
- 이용 방법은 복합기능 미생물 배양액에 종자를 2시간 정도 담갔다가 파종해 작물을 재배하는 것이다.
- 이 방법으로 감자를 재배한 결과, 아무것도 처리하지 않은 대조군에 비해 최대 16% 생산량이 증가했으며, 24% 상품성 향상 효과가 있었다.
- 또한, 고추 종자를 미생물 배양액에 담갔다 파종한 후 고추 유묘를 검정했더니 생육이 30% 증대되고 역병에 대한 저항성도 53% 높아졌다. 건조 내성과 저온 내성 또한 강화돼 건조에 따른 피해는 60%, 저온에 따른 피해는 80% 줄어들었다.
- 이는 복합기능 미생물이 생성한 작물 생육 관련 인돌아세트산(Indole Acetic Acid)과 휘발성 물질, 다양한 이차대사산물이 상호 작용을 해서 저항성과 생육기능, 면역기능이 높아진 것으로 분석된다.
- 농촌진흥청은 이번에 개발한 복합기능 미생물에 대해 J. Biotechnol 259호에 논문을 게재했으며, 특허등록(제10-1667541호)을 완료했다.
- 또한, 이번 연구 결과를 현장에서 신속하게 활용할 수 있도록 내년부터 신기술시범사업으로 추진할 계획이다. 기술을 이전해 친환경 미생물 농자재로 개발할 예정이다.

\* 출처 : 농촌진흥청



## 🐷 암돼지·수돼지 따로 기르면 사료비 줄고 육질 좋아

### - 함께 키울 때보다 1등급 이상 판정 많아 소득에도 보탬 -

- 농촌진흥청(청장 라승용)과 서울대학교의 공동 연구 결과, 고기용 돼지를 암컷과 수컷으로 나눠 기르면 함께 기를 때보다 총 사료비는 3.4% 적게 들고, 1등급 이상 판정은 25% 높은 것으로 나타났다.
- 이 연구는 3개월간 돼지 160마리를 80마리씩 두 집단으로 나눠 한 집단은 암돼지와 수돼지를 따로 기르고, 다른 집단은 함께 기르며 관찰했다.
- 그 결과, 따로 기른 집단의 돼지는 함께 기른 집단의 돼지보다 1마리 당 총 사료비가 3.4% 덜 들었다. 1등급 이상의 비율도 25% 높았다. 결과적으로, 1마리 당 9,000원 정도 이익이었다.
- 돼지는 암·수에 따라 성장 흐름(성장 곡선)이 다르다. 수돼지는 냄새(웅취) 때문에 거세하는데, 이 경우 암돼지보다 등지방두께도 두꺼워지고 사료 요구율 돼지 체중 1kg 증가에 필요한 사료의 양도 높아지는 단점이 있다.
- 따라서, 농가에서는 젖을 떼 뒤부터는 암·수를 나눠 키우되, 암돼지는 체중이 115~120kg일 때, 거세 돼지(수돼지)는 110~115kg에 출하하는 것이 좋다.
- 농촌진흥청 국립축산과학원 양돈과 김영화 농업연구사는 “암·수 분리 사육으로 사료비는 줄이고 돼지고기의 품질을 고르게 생산함으로써 우리나라의 양돈산업 경쟁력도 높일 수 있을 것이다”라고 말했다.

\* 출처 : 농촌진흥청



돼지 암·수 분리 사육

## 📍 논콩 재배단지서 파밤나방 애벌레 피해 발생

### - 방제 약제 활용과 꾸준한 관찰로 확산 방지 당부 -

- 농촌진흥청(청장 라승용)은 전북과 충청 지역의 논콩 재배단지를 중심으로 파밤나방 애벌레가 발생하면서 피해가 확인된 가운데 적극적인 방제와 꾸준한 관찰을 당부했다.
- 파밤나방 애벌레는 잡식성으로, 발작물과 채소, 화훼 등에 다양하게 발생한다. 잎과 열매 등을 가리지 않고 먹어치워 작물을 앙상하게 만든다.
- 알에서 갓 나온 파밤나방 애벌레는 약제 방제 효과가 좋지만, 3령 이후가 되면 효과가 떨어진다. 따라서 반드시 발생 초기에 방제해야 한다.
- 콩에 발생한 파밤나방 애벌레의 확산을 막으려면 등록 약제인 에토펜프록스 유탁제를 사용한다.
- 이 때 애벌레의 활동성이 높은 아침이나 저녁에 방제 작업을 하는 것이 좋으며, 잎과 줄기 전체에 골고루 뿌려준다.
- 5~7일 간격으로 두세 차례 뿌리면 효과적이다.
- 농촌진흥청 정준용 재해대응과장은 “애벌레 방제를 소홀히 하면 주변 작물에도 심각한 피해를 끼치므로 초기부터 적극적으로 방제하고 지속적인 관찰로 피해를 최소화하는 것이 중요하다”라고 말했다.

\* 출처 : 농촌진흥청



논콩 애벌레 피해(전북)



애벌레 피해



애벌레 피해

## 🌀 콩밭 노린재, 포획트랩으로 초기에 잡아요

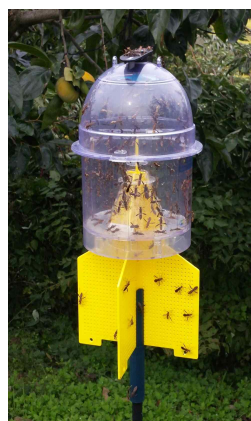
### - 8월 밀도 증가... 설치시기와 지점, 유인제 조합 중요 -

- 농촌진흥청(청장 라승용)은 겨울을 난 노린재류는 7월 중순이나 하순께부터 콩 포장에 날아들며, 8월부터는 밀도가 크게 늘어 꼬투리에 직접 피해를 끼친다며 주의를 당부했다.
- 콩에 피해를 주는 톱다리개미허리노린재와 썩덩나무노린재를 방제하기 위한 집합페로몬(유인제)의 유인 효과는 포획트랩의 종류, 재배지의 포획트랩 설치 지점, 유인제와 유인물(콩, 멸치 등)의 조합 등이 중요하다.
- 로케트트랩은 콩의 개화기, 7월 중순 또는 하순께 설치해 초기에 날아드는 노린재류를 포획하는 것이 중요하다.
- 이때 집합페로몬과 유인물 4종을 조합(집합페로몬 2종 + 콩 + 멸치)해 로케트트랩에 주입한 뒤 설치하면 가장 많이 잡을 수 있다.
- 날개판에 포충망을 붙여두면 썩덩나무노린재도 잡을 수 있다.
- 콩 재배지 안에 설치하면 노린재류가 재배지로 유인될 수 있으므로, 가능하면 재배지에서 5m가량 떨어진 지점에 설치하는 것이 좋다.

\* 출처 : 농촌진흥청



로케트트랩



솔라팬로케트트랩



포충망부착솔라팬  
로케트트랩



LED솔라팬로케트트랩

## 7. 정책 동향

### 농림축산식품부, 폭염 장기화에 대비 농산물 수급관리 강화

#### - 비상 T/F 가동, 수급안정 및 폭염 피해 최소화 총력 대응 -

- 최근 농산물 가격은 폭염 지속 등의 영향으로 상승세이며, 7월 하순 도매가격 기준으로 평년보다 6.5% 높은 시세를 보이고 있다.
- 특히, 폭염의 영향을 크게 받는 배추·무 등 노지채소 가격이 큰 폭으로 오르면서 전반적인 농산물 가격 상승세를 주도하였다.
- 시설채소는 시설재배 특성상 폭염 피해가 크지 않고, 고온으로 생육이 빨라져 조기 출하가 이루어지면서 가격이 하락하였다.
- 과일은 복숭아·포도 등 여름철 과일의 계절적 수요 증가, 4월 이상저온에 따른 생산량 감소, 7월 폭염으로 인한 햇볕데임(日燒) 피해 등으로 가격 상승세이나, 작년 산 저장물량이 주로 출하되고 있는 사과, 배의 공급량이 많아 전체적으로는 여전히 평년보다 낮은 수준이다.
- 수급·가격 안정 대책으로 『폭염 대응 농축산물 수급안정 비상 T/F』로 확대하여 수급관리에 만전을 기하고 있다.
- 배추는 당분간 비축물량(잔량 4천 톤)을 1일 100~200톤 수준 집중 방출하는 한편, 채소가격안정제(6.7천 톤)를 활용한 출하 조절도 병행한다.
- 무는 채소가격안정제(3.5천 톤) 및 산지유통인 협력을 통해 조기 출하(8월 중순 → 상순)를 유도하고, 할인판매(7. 21. ~, 1,500원/개, 시중가 대비 40~50%↓, 농협매장)도 지속 실시하여 소비자 구매 부담을 덜어드릴 계획이다.
- 시설채소·과일 등에 대해서도 수급 상황을 일일 모니터링하면서, 품목별 여건을 고려하여 적기에 수급대책을 시행할 계획이다.



- 가격이 크게 하락한 애호박은 산지폐기(280톤) 및 품위저하품 출하 억제(400톤), 대형유통업체로의 분산 출하 등을 통해 도매시장 반입량을 조절함으로써 가격 안정을 유도해 나간다.
- 현재 가격이 안정적인 오이·파프리카·청양고추 등도 시장 동향을 상시 점검하면서, 가격 상승 시 계약재배 물량 조기 출하 유도, 할인행사 등의 대책을 신속히 추진할 계획이다.
- 과일은 가격 상승 품목을 중심으로 할인행사를 실시하고, 계약재배 물량 및 자조금 단체와의 협업을 통해 출하량을 조절하는 한편, 햇볕데임 및 냉해 피해 과실의 가공용 수매 지원도 적극 검토할 계획이다.
- 아울러, 농산물유통정보시스템(KAMIS) 등을 통해 품목별 가격동향, 할인판매 매장, 직거래 장터 등 정보도 지속 제공하여 소비자의 합리적 구매를 유도해 나갈 계획이다.
- 한편, 폭염 지속 시 피해를 최소화하기 위해 기술지원 및 급수·약제·인력 등 긴급 영농지원도 현장감 있게 지속 추진한다.
- 중앙단위 현장기술지원단(8개반, 84명)을 통해 병충해 진단 및 처방, 물 관리 및 시비 등 생육관리, 과수의 웃자란가지 제거 및 잎따기 작업 연기 등 품목별 맞춤형 현장 기술지원을 강화하고,
- 농약·영양제 등 약제 할인 공급(7. 23.~, 50~60% 인하, 농협)과 함께, 농협 산지작업반·공동방제단 등을 통한 작업인력 지원도 지속한다.
- 간이 급수시설 설치, 살수차 운영 등에 필요한 급수 대책비용을 7월 27일에 긴급 지원(총 30억 원)하였으며, 산지 상황을 면밀히 모니터링 하면서 필요시 추가 지원도 적극 검토할 계획이다.

\* 출처 : 농림축산식품부



## 전남도, 청년을 농업 혁신성장 핵심인력으로 육성

### - 창업농 영농정착 지원사업 대상자 60명 추가해 3년간 지원키로 -

- 전라남도는 청년층을 농업 혁신성장의 핵심 인력으로 육성하기 위한 『청년 창업농 영농정착 지원사업』의 대상자 60명을 추가 선발해 국비와 도시, 군비를 포함해 1억 8천만 원의 영농정착금을 8월 말부터 지원한다고 5일 밝혔다.
- 청년 창업농 영농정착지원사업은 영농 의지와 발전 가능성이 큰 40세 미만 영농경력 3년 이내 청년창업농을 선발해 영농에 정착할 수 있도록 월 최대 100만 원을 최장 3년간 지원하는 방식으로 추진된다. 경력 1년차는 월 100만 원, 2년차는 월 90만 원, 3년차는 월 80만 원을 지원한다.
- 추가 선발 사업 대상자 접수 결과 총 276명이 신청해 4.6대1의 경쟁률을 보이는 등 4월 1차 선발에 이어 청년농들의 호응이 높았다. 이중 지난 7월 실시한 서면심사에 통과한 인원은 193명이고, 지난 1일 시군 추천을 받은 97명을 면접평가한 후 최종 대상자 60명을 선발할 계획이다.
- 전라남도는 지난 1차에 169명을 선발해 바우처카드를 발급한 후 4월부터 매월 영농정착금을 지원하고 있다.
- 선발된 청년 창업농에게는 지원금을 포함해 농지, 창업 및 기반구축 자금, 기술교육 등을 종합적으로 지원한다.
- 지원금은 농가 경영비 및 일반 가계자금으로 사용할 수 있도록 하고, 농지 구입, 농기계 구입 등 자산 취득 용도 및 유흥업소 등에는 사용할 수 없다.
- 또한 지원금을 수령하는 청년창업농의 영농 정착률을 높이기 위해 영농 유지, 교육 이수, 경영장부 작성 등의 의무를 부여하고, 이를 이행하지 않으면 지원금 지급을 정지하거나 환수하는 등 사후관리도 강화한다는 방침이다.
- 전라남도는 2022년까지 청년창업농 1천 500명을 선발해 미래 농업 인력으로 육성할 계획이다.

\* 출처 : 전라남도

## 8. 전남 시군 농정 동향

### 고흥군, 우수 농수특산품... 미국 판촉행사 눈길

- 고흥군(군수 송귀근)은 8월 2일부터 12일까지(현지시간) 11일간 미국 로스앤젤레스의 최대 규모의 한인마켓인 한남체인과 S-마트 두 곳에서 『고흥군 우수 농수특산품 특별판매전』을 실시한다고 밝혔다.
- 이번 미국 판촉행사는 지난해 미주지역 시장개척단과 수출상담회를 통해 인연을 맺게 된 미국 유통업체인 키트레이딩(대표 류돈희)과 함께 지속적인 미주시장 개척을 위해 추진되었으며,
- 주요 판매 품목으로는 고흥 대표 상품인 유자·석류 제품을 비롯해 6년 연속 전남 브랜드 쌀로 선정된 수호천사 건강미 등 농산물 14개 품목, 청정수역에서 자란 김, 미역, 다시마 등 수산물 9개 품목과 고흥의 깊은 맛을 느낄 수 있는 방풍김치, 감태김치 등 김치류를 포함한 7개 품목 등 군에서 엄선된 제품들로 꾸려졌다.
- 또한, 미국 교민에게 고흥의 건강한 맛을 직접 선보이기 위한 유자, 석류, 김치 등 주요품목의 다양한 시식행사가 진행되고, 구매자에게 수호천사 건강미라는 해풍을 맞고 자란 간척지 쌀을 증정하는 이벤트도 함께 마련돼 고흥의 정이 느껴지는 풍성한 행사가 될 예정이다.

\* 출처 : 고흥군



## 해남군, 농가기본소득 지원 실행 준비 만전

- 해남군 (군수 명현관)은 농산물 시장 개방화에 따른 소득감소와 농자재 가격 인상 등으로 어려움을 겪고 있는 농업인의 경영안정 도모를 위해 『농가기본소득 지원』을 도입한다.
- 군은 농가기본소득 지원에 대한 용어 정의, 법적 근거 유무, 농식품부 및 전남도 추진 방향, 국내외 유사 사례 및 동향 등을 파악하고, 해남군 농업경영체 등록 현황, 쌀·밭작물제 등록 현황 등 기초자료 분석 및 농업인 의견수렴 등을 통해 도입계획을 수립하고 2019년 사업시행을 목표로 구체적인 지원계획을 마련하고 있다.
- 지원계획은 농업관련 단체, 전문가 등이 포함된 협의체를 구성·운영하여 지원대상, 지원기준, 지원규모, 지원금액 등 세부적인 사항 등을 결정하고 군의회 등 의견수렴을 거쳐 지원계획을 확정할 계획이며 지원금은 해남사랑 상품권으로 지급, 지역 내 소비촉진 등을 통한 지역경제 활성화 및 소상공인 소득 증대에도 기여할 계획이다.

\* 출처 : 해남군





## 장성군, 당도 최고 장성 멜론 맛보실래요?

- 시범사업 통해 첫 재배... 흰가루병에 강하고 당도 높아 소비자 반응 좋아 -

- 군에 따르면 올해 원예작물 신품종 보급시범사업의 일환으로 재배한 얼스그랑프리 품종 멜론이 7월 하반기부터 본격 출하돼 소비자들로부터 좋은 반응을 얻고 있다.
- 얼스그랑프리는 다른 멜론과 달리 흰가루병에 강하고 저장성이 뛰어난 장점이 있다. 또 네트 형성이 잘돼 상품성은 물론 당도와 품질이 좋고 특히 온난화 기후에 알맞고 흰가루병에 강해 약제 방제 비용은 물론 일손을 절감하는 효과가 있어 고령화가 심화되고 있는 농촌에 적합한 작목으로 알려져 있다.
- 장성군은 국내 멜론 품종인 얼스그랑프리를 육성해 멜론 시장의 자급율을 늘리고 지역 농가의 경쟁력을 높이기 위해 추진한 전라남도 원예작물 신품종 보급사업에 적극 호응해 올해 초 북일면의 3농가가 시범사업에 참여해 0.5ha 면적의 멜론재배 단지를 조성했다.
- 장성 멜론은 광주원협을 통해 소비자에게 판매되고 있다. 장성군은 참여 농가가 우선 재배에 집중할 수 있게 판로 확대도 개척을 지원하고 지역 특화 브랜드를 만들어 지역 농산물 유통에 힘을 더할 계획이다.

\* 출처 : 장성군



## 진도군, 축산 폭염 피해 예방 장비 긴급 지원

### - 가축 폐사 등 축산농가 피해 최소화 -

- 진도군이 연일 지속되는 폭염으로 인한 가축 폐사 예방을 위해 폭염피해 예방 시설·장비를 축산농가에 지원 한다고 밝혔다.
- 군은 예비비 등 9,600만 원을 투입해 스프링클러와 안개 분무, 환풍기, 쿨링패드 등을 지원하고 있다.
- 또 축산 농가의 피해 예방을 위해 폭염대응 가축관리요령 현장 지도와 가축 폭염 피해 예방 마을방송 등을 지속적으로 실시하고 있다.
- 특히 지난 6월 말부터 여름철 농업재해대책 상황실 운영으로 축산농가 피해 예방과 피해 상황 발생에 대비한 신속 대응 체계를 유지해 나가고 있다.
- 진도군 농업지원과 관계자는 “축산 농가 홍보와 현장 지도를 통해 축사 지붕 물 뿌리기, 환풍기를 활용한 축사 내부 공기 순환 등 폭염에 대비한 가축 체온 관리를 실시하고 있다”고 말했다.

\* 출처 : 진도군





## 9. 해외 농업정보

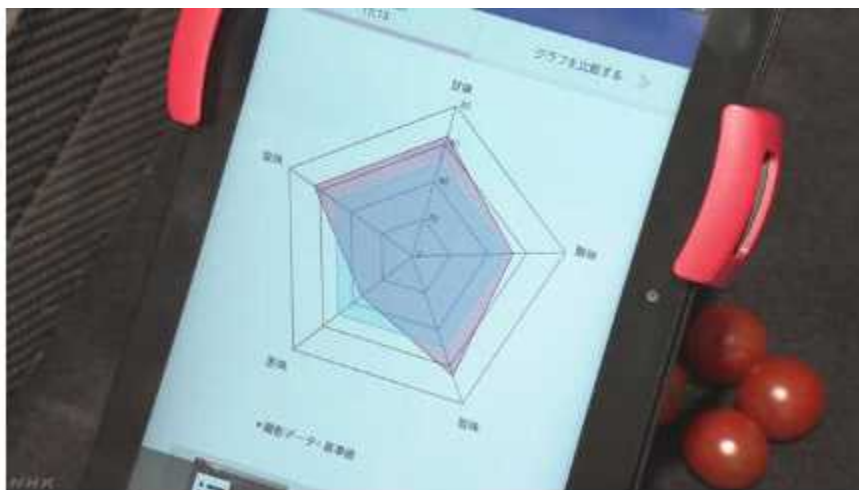
### 일본, 농업 일손부족해결을 위한 새로운 방법

- 육아로 인해 경력이 단절된 여성, 그리고 농촌의 고령화로 인한 고질적인 일손부족을 겪고 있는 농가, 지금 일본에서는 서로 접점이 없어 보이는 두 그룹이 만나 서로에게 도움을 주는 것과 동시에 새로운 비즈니스가 창출되고 있다.
- 미에 현 북부에 위치한 스즈카시는 공장이 많아 수시로 전출입자들이 많은 지역이다. 지역에 연고가 없는 여성들에게 커뮤니티와 일자리를 제공하기 위해 시의 위탁을 받아 운영되고 있는 NPO법인 마더즈 라이프 서포터에서 최근 『콜라보레이션 워크』라는 새로운 시스템을 개발했다.
- 콜라보레이션 워크란 유아기의 자녀를 둔 엄마들이 일하기 편하게 고안된 방식으로 하루 3시간 동안 파견 근무를 하는 형식이다.
- 콜라보레이션 워크가 처음 시작될 때는 음식점, 간병, 농업 등을 대상으로 추진되었으나 가장 반응이 좋았던 것은 농업이다. 농가의 일손이 부족할 때는 1년 중 몇 개월의 짧은 농번기시기로 육아중인 엄마들도 참가하기가 편하다. 참가자는 다양한 농작물을 대할 수 있어 항상 신선한 기분으로 작업을 할 수 있다고 하고, 농가에서도 새로운 사람들이 들어와 자극이 되어 농장에 활기가 감돈다고 한다.
- 또 하나의 비즈니스로 주목받고 있는 것은 스즈카시의 쇼핑센터 내에 엄마들이 직접 운영하는 직판점 mamma를 오픈하여 지역 야채와 가공품을 판매하는 것이다. 이 외에 택배사업, 자신이 일하는 농장의 야채를 사용한 이유식 개발 등 엄마들의 주도로 다양한 프로젝트가 활성화되고 있으며 이를 통해 지역 농산물의 가치도 커지는 효과가 확산되고 있어 향후 귀추가 주목된다.

\* 출처 : 한국농수산물유통공사 농수산물수출지원정보

## 일본, 먹어보지 않아도 맛을 확인할 수 있는 어플리케이션 등장

- 일본 NHK NEWS에 따르면 체리, 토마토, 미니토마토 등 16개의 과실과 채소의 맛을 확인할 수 있는 어플리케이션이 등장했다.
- 일본의 슈퍼마켓 내 토마토 매장에는 『맛있는 정도가 보이는 어플리케이션 실험 중』이라는 표시와 함께 태블릿 단말이 준비되어 있다. 준비된 태블릿의 해당 어플리케이션을 사용해 토마토를 촬영하면 신맛·쓴맛·단맛·매운맛·짭맛을 나타내는 그래프가 표시된다.
- 이 어플리케이션의 개발자는 육안으로는 인식 불가능한 채소의 색을 분석하여 채소의 미묘한 맛의 차이를 알 수 있다고 한다.
- 육안으로는 토마토 2개가 똑같아 보이지만, 특수한 소프트웨어를 사용해 빨간색·파란색·초록색으로 분해, 각각의 색의 짙고 연한 정도를 분석하여 이 색깔이면 이 맛일 것이라는 색깔과 맛의 관계를 연결한 것이다.
- 어플리케이션으로 판별 가능한 과실·채소 : 오이, 포도, 딸기, 사과, 아스파라거스, 배추, 체리, 토마토, 미니토마토, 코마쓰나(小松菜), 시금치, 가부(순무), 브로콜리, 양배추, 양상추, 당근
- 이 어플리케이션의 개발자는 가격설정의 근거가 될 가능성이 있으며, 생산과 유통, 소비 구조에 변화를 일으킬 수 있다고 한다.



- 어플리케이션을 도입한 야마가타의 한 체리농가는 포장팩에 담은 체리를 태블릿 단말로 촬영하여 화면의 체리 1알 1알의 맛을 확인할 수 있어 선별작업 시 도움이 된다고 했다.
- 체리 생산농가는 수치와 그래프를 통해 생산자와 거래처가 확인할 수 있는 점을 장점으로 꼽았다.
- 어플리케이션을 사용한 결과를 수확물과 함께 슈퍼마켓 판매에 앞에 같이 진열함으로써 상품가치도 올라가게 될 것이다.
- 소개한 일본의 어플리케이션 등이 확대된다면 신선 과일 및 채소의 품질 면에서 당도가 높은 과일과 채소의 인기 및 수요가 높아질 것으로 보인다. 향후 지속적으로 일본 유통매장 동향을 모니터링할 필요가 있을 것으로 생각한다.

\* 출처 : 한국농수산물유통공사 농수산물수출지원정보



## 해외 곡물시장 일일동향 ('18. 8. 3. 시카고 선물거래소)

### - 옥수수 선물가격, 수출 호조세로 상승 -

- 밀 선물가격은 전일 대비 0.4% 상승했다. 밀 선물가격은 세계 밀 공급이 긴축 될 것이라는 우려로 하락 상승했다. 우크라이나는 자국의 수출이 중단 될 것이라는 루머에 대해 일축했지만 이로 인해 가격상승에 영향을 미쳤다.
- 봄 가뭄과 여름 집중 호우로 피해를 입은 우크라이나는 밀 수출을 직접 제한 할 계획은 없다고 전했다.
- 미 농무부는 주간 수출 보고서에 밀 수출량을 전망치 20만 톤~45만 톤에 부합하는 38만 2,400톤으로 나타났다고 밝혔다.
- 옥수수 선물은 전일 대비 0.5% 상승했다. 옥수수 선물가격은 수출 호조세와 함께 밀 선물가격 상승에 영향을 받아 상승했다. 미 옥수수 벨트의 덥고 건조한 날씨 전망이 상승세를 더했다.
- 미 농무부는 주간 수출 보고서에서 옥수수 수출량이 127만 8,000톤으로 나타났으며 이는 전망치인 70만 톤~140만 톤에 부합한다고 전했다.
- 대두 선물가격은 전일 대비 0.6% 하락했다. 대두 선물가격은 미-중 무역분쟁 우려로 2세션 연속 하락했다. 미국이 2,000억 달러 규모의 중국 제품에 25% 관세를 부과한 후 중국이 미국에서 진정할 것을 지적하면서 시장에 무역분쟁에 대한 우려가 시장을 감돌고 있다.
- 미 농무부는 주간 수출 보고서에서 대두 수출량이 전망치 45만 톤~ 120만 톤에 부합하는 63만 7,000톤이라고 전했다.

\* 출처 : 한국농촌경제연구원 해외곡물시장정보

## 10. 사업신청 및 홍보안내

### 폭염에는 이렇게 하세요!

#### - 응급처치 등 농업인 건강안전 행동 요령 제시 -

- 농촌진흥청(청장 라승용)은 폭염에도 농작업을 하는 농업인의 건강을 보호할 수 있도록 긴급 행동 요령을 마련하고, 농업 현장에 제공했다.
- 하루 중 최고 기온이 33℃ 이상인 날이 2일 이상 지속되면 폭염주의보, 35℃ 이상이 2일 이상 지속 예상될 때는 폭염경보가 발효된다.
- 최근 폭염이 장기화하면서 온열질환자 급증은 물론, 올해에만 폭염으로 인한 사망자가 27명에 달하는 등 폭염에 취약한 고령 농업인의 주의가 요구된다.
- 폭염 특보 시 행동 요령 = 가장 더운 낮 시간대(낮 12시~오후 5시)에는 농작업을 중단하고 마을 회관이나 무더위쉼터에 모여 시원하게 휴식한다.
- 농작업을 해야 할 경우, 모자나 그늘막, 아이스팩 등을 활용해 몸을 보호하고, 2인 이상 함께 작업하는 것이 좋다.
- 짧게 자주 쉬어 주고(1시간당 10~15분), 시원한 물을 자주 마셔 수분을 보충한다.
- 하우스·축사·시설물 관리 = 창문을 열고 선풍기나 팬으로 계속 환기 시킨다. 천장에 분무 장치를 설치해 물을 뿌려가며 복사열을 막는 것도 좋다. 비닐하우스에도 차광시설, 수막시설 등을 설치해 농작업자가 고온에 노출되지 않도록 한다.
- 온열질환자 발생 시 응급처치 = 열사병, 열로 인한 탈진 등 온열질환자 발생 시에는 다음 단계에 따라 응급처치를 실시해야 한다.



- (1단계) 의식이 없는 경우 119에 즉시 신고한다.
- (2단계) 시원한 곳으로 이동 후 옷을 벗긴다.
- (3단계) 목, 겨드랑이에 생수병 등을 대어 체온을 식혀 준다.
- (4단계) 의식이 명료할 때만 물, 이온음료를 마시게 한다.
- 농촌진흥청은 폭염 시 농업인의 건강 안전 행동 요령을 담은 홍보물을 전국 시군 농업기술센터 등에 배포하고, 누리집과 소셜미디어(SNS) 등을 통해 현장까지 전달하고 있다.
- 이와 관련된 자세한 정보는 농업기술포털 농사로(<http://www.nongsaro.go.kr>)에서 볼 수 있다.

\* 출처 : 농촌진흥청

### 폭염 농업인 건강과 안전관리



농촌진흥청

### 여름철 폭염 대비 건강관리

**물 자주 마시기**

- 갈증을 느끼지 않도록 규칙적으로 자주 물 또는 스포츠음료 마시기 (20분 간격)

**시원하게 지내기**

- 시원한 물로 목욕 또는 샤워하기
- 활달하고 밝은 색깔의 바위가 잘 통하는 옷 입기
- 외출시 햇빛 차단하기 (햇선, 모자, 차외선 차단제 등)

**더운 시간대에는 휴식하기**

- 가장 더운 시간대 (낮 12시~오후 5시)에는 휴식 취하기
- \* 갑자기 날씨가 더워질 경우, 자신의 건강상태를 살펴야 할 가능성도 높일하기

### 폭염특보시 농작업 안전관리

**날 시간대 농작업 중단**

- 가장 더운 시간대(낮12시~오후5시) 반드시 작업을 중단해야 합니다.
- 고령 농업인은 폭염에 취약하므로 상대적으로 무리한 작업을 해서는 안됩니다.

**농작업을 해야 할 경우**

- 아이스팩, 모자, 그늘막 등을 활용하여 작업자를 보호한다.
- 나홀로 작업은 최대한 피하고, 함께 일한다.
- 작업자는 휴식시간을 짧게 자주 가린다. (시간당 10~15분)
- 시원한 물을 자주 마신다.
- 기온이 최고에 달할 때(낮12시~ 오후5시)는 작업을 중지한다.

**하우스·축사·시설물에서는**

- 창문을 개방하고 선풍기나 팬을 이용하여 지속적으로 환기시킨다.
- 천장에 물 분무장치를 설치하여 복사열을 방지한다.
- 비닐하우스에는 차광사설, 수막사설 등을 설치한다

**일상생활에서는**

- 자동차 등 밀폐된 공간에 노인자나 어린이를 홀로 남겨두지 않는다.
- 고령자, 신체약자, 환자 등을 남겨두고 외출할 때에는 이웃 등에 도움을 요청한다.
- 고령자는 시원한 마을회관 등에 모여서 폭염을 피한다.

### 온열질환자 발생시 응급처치

1. 의식이 없는 경우 119에 즉시 신고한다.
2. 시원한 곳으로 이동 후, 옷을 벗긴다.
3. 목, 겨드랑이에 생수병 등을 대어 체온을 식혀 준다.
4. 의식이 명료할 때만 물, 이온음료를 마시게 한다.

분류	주의사항
열탈진	• 체온은 정상, 혹은 상승(<40℃) • 땀을 많이 흘림(과도한 발한) • 각질은 부어오름과 피로 • 항해법, 근육경련 • 오심 또는 구토
열사병	• 중추신경 기능장애(의식장애/혼수상태) • 땀이 나지 않아 건조하고 뜨거운 피부(>40℃) • 심한 무통/오한 • 빈맥, 빈호흡, 저혈압
열경련	• 근육경련(어깨, 팔, 다리, 복부, 손가락)
열실신	• 실신(일시적 의식소실)
열부종	• 손, 발이나 발목의 부종

\* 출처 : 보건복지부(질병관리본부)

### 폭염 대비 준비사항

- 무더위 기상상황을 매일 확인한다.
- 본인과 가족의 건강상태를 확인한다.
- 실내온도를 섭씨 26~28도로 유지한다.
- 직사광선을 최대한 차단한다.
- 폭염시 작업자와 작업장 안전상황을 수시로 확인한다.

### 폭염 상황 확인

**폭염이란?**  
갑작스럽게 찾아오는 심한 더위를 일컫며 통상 33℃ 이상의 불볕더위가 계속 되는 현상

폭염특보	
<b>폭염주의보</b> 일 최고기온이 33℃ 이상인 상태가 2일 이상 지속될 것으로 예상될 때	<b>폭염경보</b> 일 최고기온이 35℃ 이상인 상태가 2일 이상 지속될 것으로 예상될 때

**작업장 온·습도 확인**  
기상청에서는 5~9월까지 사람이 실제 느끼는 더위수준을 지수화한 '더위체감지수'를 대상별, 환경별로 제공

**더위체감지수(농촌)**

단계	온도	습도	권고	위험	매우위험
지수 범위	21 미만	21 이상 25 미만	25 이상 28 미만	28 이상 30 미만	30 이상

\* 매우위험 : 온열질환 발생위험이 매우 높음, 모든 농작업 활동을 중지하고 시원한 곳에서 휴식

**내가 사는 곳 기상정보를 알아보려면?**  
(라면 옆에 119를 누르면 기상청센터로 연결됩니다.)

국립농업과학원 농업안전정보센터  
<http://farmer.rda.go.kr>

## 청탁금지법으로 달라진 아름다운 일상 이야기



\* 출처 : 국민권익위원회



# 주간 전남농업

전라남도농업기술원 자원경영과

85213 전라남도 나주시 산포면 세남로 1508

Tel. 601)330-2593 Fax. 061)335-4199

VOL. 196

